

# **STATUTÁRNÍ MĚSTO ZLÍN**



## **KONCEPCE PREVENCE KRIMINALITY NA OBDOBÍ 2012 - 2015**

## Osnova

<b>I. ZÁKLADNÍ ÚDAJE O MĚSTĚ .....</b>	<b>4</b>
<b>II. VÝCHODISKA KONCEPCE PREVENCE KRIMINALITY</b>	
<b>MĚSTA ZLÍNA NA OBDOBÍ 2012 – 2015 .....</b>	<b>7</b>
II.1 Strategické cíle a priority vlády ČR .....	7
II.2 Koncepční materiály statutárního města Zlína .....	9
II.3 Zkušenosti města z realizace prevence kriminality .....	10
<b>III. PLÁN PREVENCE KRIMINALITY MĚSTA ZLÍNA</b>	
<b>NA OBDOBÍ 2012 – 2015 .....</b>	<b>13</b>
III.1 Plán prevence kriminality města Zlína na období 2012 – 2015 .....	13
III.2 Problémy města, kriminogenní faktory, cílové skupiny .....	14
III.3 Priority města .....	15
<b>IV. ANALÝZA KRIMINALITY .....</b>	<b>18</b>
IV.1 Kriminalita v ČR .....	18
IV.2 Policie ČR .....	23
IV.2.1 Krajské ředitelství PČR .....	23
IV.2.2 Územní odbor Zlín .....	24
IV.2.3 Obvodní oddělení PČR .....	25
IV.3 Analýza kriminality města Zlína .....	25
IV.4 Městská policie Zlín .....	28
<b>V. SOCIO – DEMOGRAFICKÁ ANALÝZA .....</b>	<b>31</b>
V.1 Obyvatelstvo .....	31
V.2 Socio-ekonomické údaje .....	33
V.3 Míra chudoby – dávky státní sociální podpory a sociální péče .....	37
V.4 Komunitní plánování .....	38
V.5 Dotační fondy statutárního města Zlína .....	38
<b>VI. INSTITUCIONÁLNÍ ANALÝZA .....</b>	<b>40</b>
VI.1 Státní instituce .....	40
VI.2 Nestátní neziskové organizace .....	41

## I. ZÁKLADNÍ ÚDAJE O MĚSTĚ

Město Zlín leží na pomezí České republiky a Slovenska.

Krajské město Zlín se nachází ve východní části České republiky a patří k průmyslově - kulturnímu centru zlínského regionu. Leží v údolí říčky Dřevnice, větší část okresu je tvořena pahorkovitým a kopcovitým terénem, leží v mírném klimatickém pásmu jihovýchodní Moravy. Město Zlín vévodí celému kraji. Dalšími významnými průmyslovými a dopravními uzly jsou Otrokovice, Napajedla, Vizovice, Valašské Klobouky a Brumov Bylnice. Průmysl je orientován především na strojírenskou a obuvnickou výrobu. najdeme zde rovněž několik významných stavebních a projekčních společností. Město Zlín se během posledních let stalo sídlem mnoha firem a navázalo tak na tradici průmyslníka Tomáše Bati. Právě on městu ve 20. a 30. letech 20. století vtiskl jeho neopakovatelnou podobu: funkcionalistickou architekturu a podnikatelského ducha. Zlín je rovněž centrem vzdělanosti. Je sem soustředěn vysoký počet středních škol všeobecného i odborného zaměření. Akademickou půdu představuje nedávno vzniklá Univerzita Tomáše Bati. Zájem o oblast Zlína vykazuje stále víc zahraničních investorů. V posledních pěti letech bylo v sídle kraje a v jeho okolí vybudováno několik velkých nákupních center, z nichž největší čítá přes 50 obchodů a jeho parkoviště má kapacitu pro 1300 automobilů.

Okres Zlín se rozkládá v jihovýchodní části Moravy od údolí řeky Moravy až po pásmo Bílých Karpat na Moravskoslezském pomezí. Je tvořen národopisnými oblastmi Valašska, Hané a Slovácka. Ve východní části okresu se nachází velkoplošná Chráněná krajinná oblast Bílé Karpaty, která představuje přírodní celek s relativně zachovalou krajinou a souborem přirozených rostlinných a živočišných společenstev. Po ekonomické stránce se Zlín řadí mezi průmyslové okresy. Průmysl jako převažující hospodářské odvětví je z větší části soustředěn do zlínské aglomerace (Zlín - Otrokovice - Napajedla), ve které žije více než polovina z celkového počtu 197 tisíc obyvatel okresu. Jihovýchodní část okresu je charakteristická rozptýleným osídlením s několika menšími městy s 5 až 9 tisíci obyvatel.

Dnes je Zlín sídlem Zlínského kraje, ale zejména významným průmyslovým, obchodním a kulturním centrem východní Moravy. Ve městě je soustředěno velké množství středních škol a univerzita. Nacházejí se zde tři nemocnice.

Zlín leží relativně stranou od hlavních dopravních tahů. Je to dáno jednak tím, že k rozvoji města došlo až ve 20. století, kdy již existovala hlavní železniční síť. Dále tím, že se vinou druhé světové války neuskutečnily dopravní projekty plánované firmou Baťa. Třetím důvodem je rozpad Československa v roce 1993. Tehdy se Zlínsko stalo pohraniční oblastí a rozvoj dopravních tras v tomto regionu se dostal na okraj zájmu centrálních orgánů.

Ve východo-západním směru město protíná silnice I/49. Tato silnice spojuje Otrokovice s Valašskou Polankou na Vsetínsku.

Město se člení na:

- *15 katastrálních území:*

Jaroslavice u Zlína, Klečůvka, Kostelec u Zlína, Kudlov, Lhotka u Zlína (zahrnuje místní části Chlum a Lhotka), Louky nad Dřevnicí, Lužkovice, Malenovice, Mladcová, Příluky u Zlína (rozděleno mezi místní části Zlín a Příluky), Prštné, Salaš u Zlína, Štípa, Velíková, Zlín



- *30 místních částí*

Název kanceláře místních částí vznikl v r. 2008 sjednocením dosavadních pojmenování "úřadovna" a "občanská iniciativa".

V současné době funguje 30 kanceláří místních částí. Celé území tzv. "velkého" a "vnitřního" Zlína je pokryto dílčími okrsky jednotlivých kanceláří místních částí.

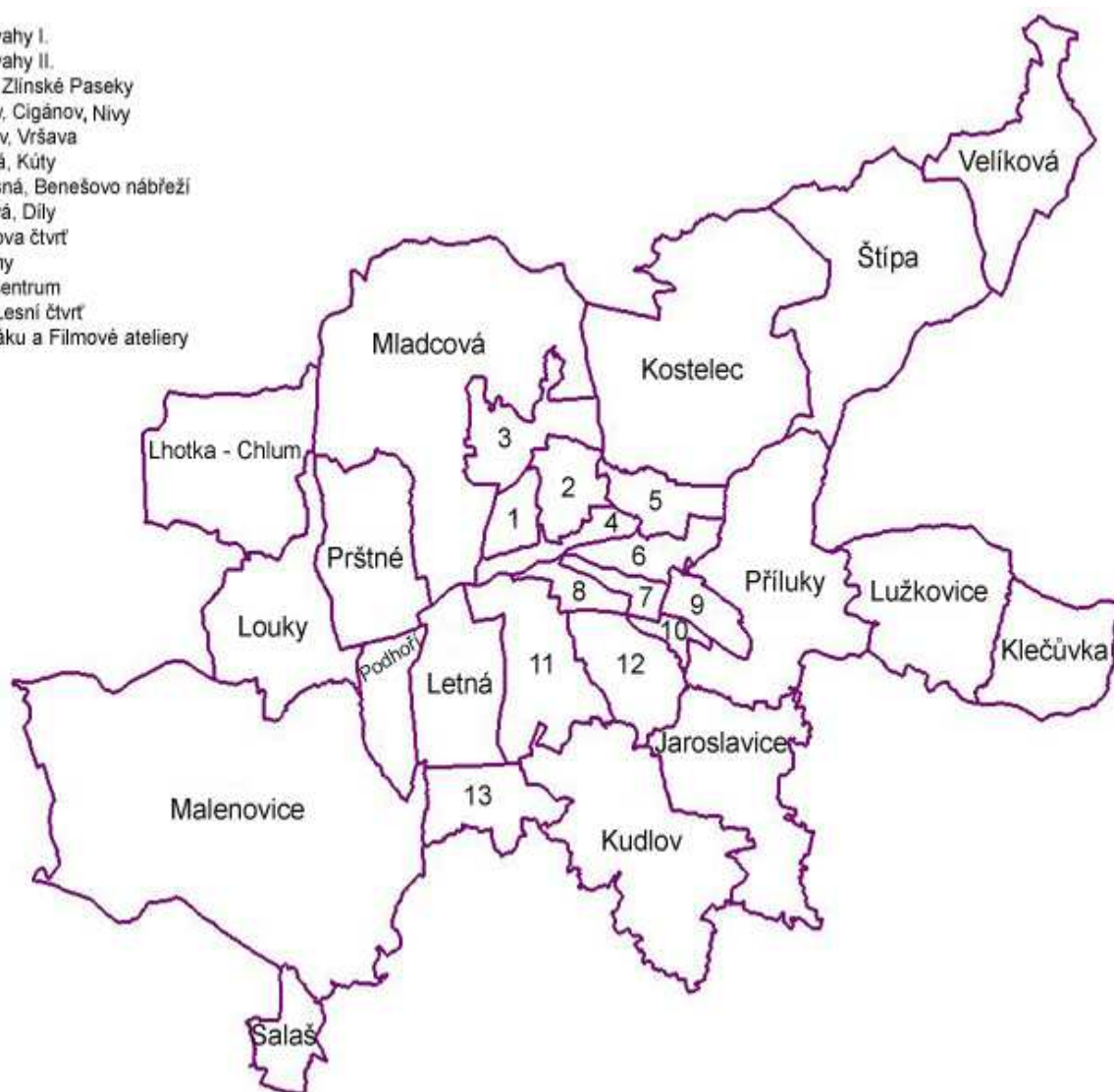
Během několika let se ve Zlíně podařilo nastavit fungující systém při řešení problémů obyvatel místních částí a zakotvit pojem úřadovna, občanská iniciativa, resp. nověji pojem kancelář místní části do povědomí místních občanů tak, aby ji vnímali jako nedílnou součást vztahu občan - magistrát.

Zastupitelstvo města Zlína na svém zasedání 27. 3. 2008 schválilo záměr nastolení **nových forem spolupráce s místními částmi**. Ze strany statutárního města Zlína se jednalo především o podporu vzniku **komisí místních částí a jmenování jednotlivých členů zastupitelstva do konkrétních místních částí** (viz záložka "jmenování členové ZMZ") s cílem zlepšení komunikace občanů jednotlivých částí města Zlína s volenými orgány.

Od roku 2009 jsou pro uvedené místní části (včetně lokalit Klečůvka a Prštné, kde nejsou zřízeny komise místních částí) vyčleňovány v rozpočtu města Zlína na příslušný kalendářní rok **finanční prostředky** v celkovém objemu 25 mil. Kč, které jsou následně rozdělovány dle

počtu obyvatel příslušné místní části k 1. 1. daného roku. Přidělené finanční prostředky jsou použity k pokrytí potřeb jednotlivých místních částí.

- 1 Jižní svahy I.
- 2 Jižní svahy II.
- 3 Mokrá, Zlínské Paseky
- 4 Čepkov, Cigánov, Nivy
- 5 Burešov, Vršava
- 6 Zálešná, Kůty
- 7 Podvesná, Benešovo nábřeží
- 8 Kvítková, Dily
- 9 Bartošova čtvrť
- 10 Obeciny
- 11 Zlín - centrum
- 12 Lazy, Lesní čtvrť
- 13 U Majáku a Filmové ateliery



## II. VÝCHODISKA KONCEPCE PREVENCE KRIMINALITY MĚSTA ZLÍNA NA OBDOBÍ 2012 - 2015

Definice:

*Prevence kriminality zahrnuje veškerá opatření ke snižování rizika výskytu trestných činů, jakož i jejich škodlivých důsledků pro jednotlivce a společnost, včetně strachu z kriminality. Prevence kriminality se snaží působit na různorodé příčiny kriminality. Prosazování práva a trestní sankce jsou v této souvislosti ponechány stranou, navzdory jejich potenciálně preventivním účinkům.\**

\*Kongres OSN o prevenci kriminality a trestní justici, Salvador, Brazílie, 12.-19.dubna 2010

Základní východiska pro tvorbu Cílů prevence kriminality města Zlína na období 2012 – 2015 (dále jen Cílů) jsou:

- Strategické cíle a priority vlády ČR
- Koncepční materiály statutárního města Zlína
- Analýza kriminality
- Sociodemografická analýza
- Institucionální analýza

### II.1 STRATEGICKÉ CÍLE A PRIORITY VLÁDY ČR

Strategie prevence kriminality v ČR na léta 2012-2015 (dále jen Strategie) mimo jiné při formování a realizaci politiky prevence kriminality dlouhodobě respektuje mezinárodní doporučení, zejména ze strany OSN:

- a) vedoucí roli státu na všech úrovních za účelem vytvoření a udržení institucionálního rámce prevence kriminality
- b) integraci prevence kriminality mezi strategie socio-ekonomického rozvoje
- c) spolupráci mezi vládními institucemi, občanskou společností a obchodním sektorem
- d) udržitelnost a odpovědnost, tj. odpovídající dlouhodobé financování tvorby, udržování a evaluace programů, a naprostá průhlednost využívání finančních prostředků,
- e) postup založený na znalostech; jako základ pro každou strategii prevence kriminality slouží multidisciplinární soubor poznatků o problémech v oblasti kriminality, jejich příčinách a osvědčené praxi,
- f) úcta k lidským právům a vládě práva a podpora kultury zákonnosti.

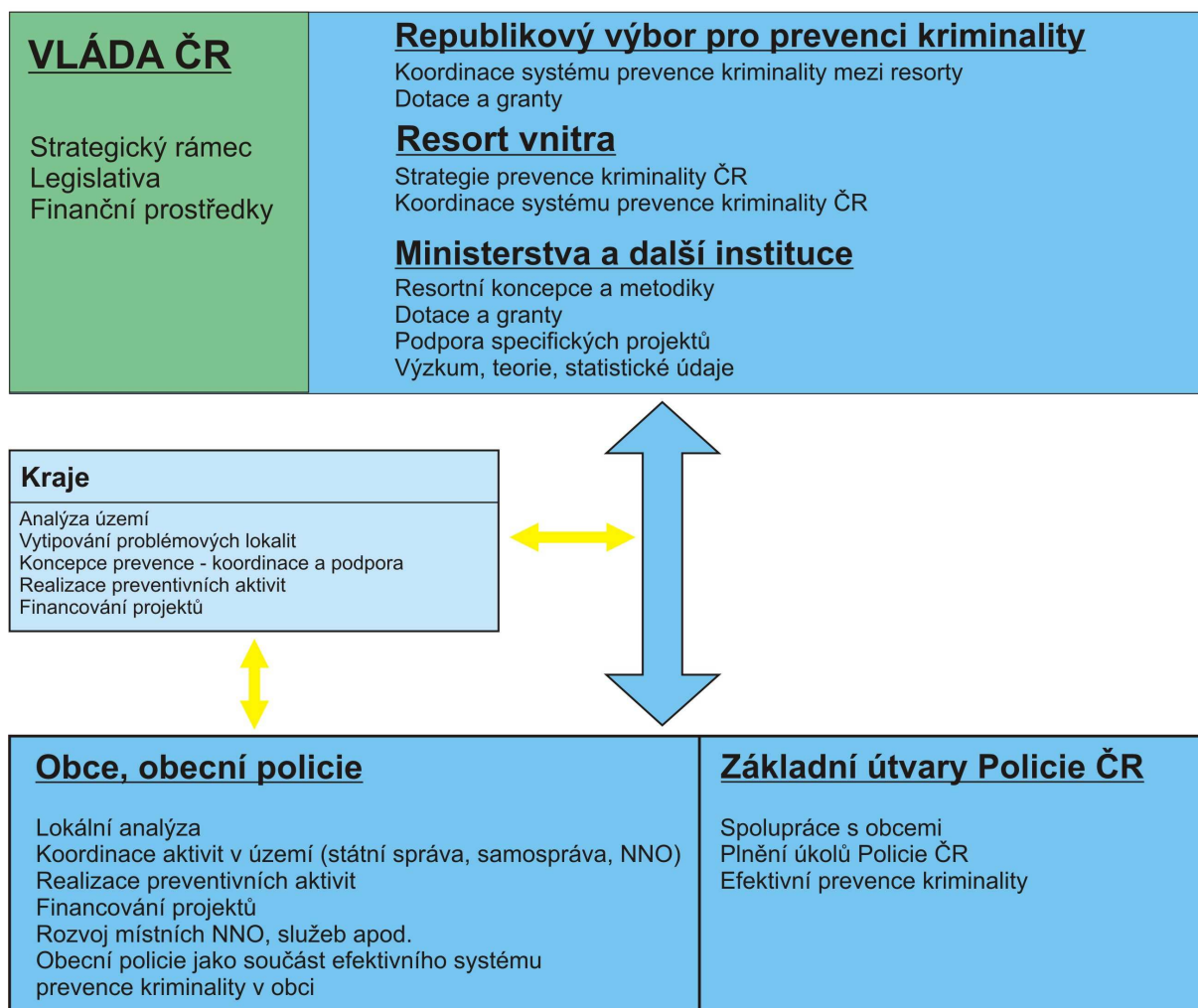
Strategie chce svými dopady postihnout především kriminalitu obecnou, která ohrožuje a obtěžuje občany a nezřídka ovlivňuje jejich názory na schopnost státu čelit kriminalitě a zajistit jejich bezpečí.

Cílem aktivit prevence kriminality je snižování míry a závažnosti trestné činnosti, jejich příčin a následků a zvyšování pocitu bezpečí občanů.

➤ Cíle a priority vlády:

1. Snižování míry a závažnosti trestné činnosti a zvyšování pocitu bezpečí občanů.
2. Snížení výskytu delikventní činnosti u cílových skupin anebo jejich ochrana.
3. Efektivní a koordinovaný systém prevence kriminality.
4. Komplexní přístup v komunitách postavený na spolupráci obce, Policie ČR a dalších subjektů.

## SYSTÉM PREVENCE KRIMINALITY V ČR



Obce se při plnění cílů Strategie zaměří zejména na:

- snížení výskytu delikventní činnosti u cílových skupin nebo jejich ochranu,
- zvýšení bezpečí na veřejných prostranstvích,
- oslabování rizikových faktorů, které přispívají k výskytu delikventního jednání,
- vytvoření efektivního a stálého systému sběru dat, předávání a poskytování informací v oblasti prevence kriminality na a mezi všemi úrovněmi subjektů prevence kriminality.

### ➤ Nástroje sociální prevence

Sociální prevence je orientována na potencionálního či skutečného pachatele nebo na oběť trestných činů. Projekty budou zaměřeny na odstranění kriminálně rizikového chování v cílových skupinách, případně na změnu kriminálně rizikového chování a jednání členů cílových skupin a to prostřednictvím přímé práce s nimi.

Cílové skupiny:

- a) děti a mladí dospělí
- b) rodiny
- c) recidivisté
- d) oběti trestných činů
- e) komunity

### ➤ Nástroje situační prevence

Prevence kriminality páchané na veřejných prostranstvích a prevence majetkové trestné činnosti.

Cílem situační prevence je znesnadnění spáchání trestného činu, zvýšení rizika pro pachatele, že bude dopaden a potrestán, a minimalizace zisků z trestné činnosti.

## II. 2 KONCEPČNÍ MATERIÁLY STATUTÁRNÍHO MĚSTA ZLÍNA

### Programové prohlášení Rady města Zlína na období 2011 - 2014

Programové prohlášení rady města Zlína je plné konkrétních úkolů, jež mají být realizovány v právě probíhajícím volebním období.

Dokument je rozdělen na klíčové oblasti, z nichž důležitá pro oblast prevence je kapitola Bezpečnost a pořádek ve městě, ve které radní města deklarují:

- Zaměříme se na maximální podporu oblasti prevence kriminality a sociálně-patologických jevů.
- Budeme se snažit prohlubovat spolupráci a dobré vztahy Městské policie Zlín s Policií ČR.
- Pochůzkovou činnost strážníků MP Zlín zaměříme na pravidelnou kontrolu problémových lokalit, ve kterých dochází opakovaně k rušení nočního klidu a ničení soukromého i veřejného majetku.

Ale i v dalších oblastech jsou zapracovány plány města podporující preventivní aktivity. Např. oblast Školství, mládež a tělovýchova:

- Budeme podporovat další rozvoj nabídky mimoškolních, zájmových aktivit, sportovních a vzdělávacích soutěží, jako důležitý prostředek v úsilí o zdravý vývoj mládeže.
- Budeme cíleně podporovat konání konkrétních akcí vedoucích ke snižování sociálně patologických jevů na školách.

Dále v oblasti Sociálních služeb je podpora procesu komunitního plánování, vzdělávacích aktivit pro seniory, řešení problémů rodin i jednotlivců.

Programové prohlášení bylo schváleno Radou města Zlína dne 31.03.2011.



## Plánování sociálních služeb metodou komunitního plánování

„Střednědobý plán sociálních a souvisejících služeb ve Zlíně na období 2008 – 2012“ je koncepčním a rozvojovým materiálem města, který je zpracován metodou komunitního plánování. Nevznikl tedy „shora“, ale je výsledkem zhruba dvouleté práce zadavatele (statutárního města Zlín), poskytovatelů (především nestátních neziskových organizací působících v sociální oblasti) a jednotlivých uživatelů sociálních – a souvisejících – služeb ve Zlíně. Do procesu se mohl zapojit kterýkoliv z občanů města Zlína, a kterýkoliv z poskytovatelů sociálních – a souvisejících – služeb pro zlínské občany.

„Střednědobý plán sociálních a souvisejících služeb ve Zlíně na období 2008 – 2012“ byl Zastupitelstvem města Zlína schválen dne 13.12.2007

Aktuálně město tvoří i novou Strategii rozvoje statutárního města Zlína do roku 2020 – Zlín 2020, která reflektuje na strategickou studii Zlínského kraje.

Koncepce prevence kriminality města Zlína na období 2012 – 2015 navazuje na Koncepci prevence kriminality města Zlína na roky 2009 – 2011.

### **II.3 ZKUŠENOSTI MĚSTA Z REALIZACE PREVENCE KRIMINALITY**

I když v pořadí krajů a měst mezi posledními, přesto Zlín mapuje problémy, na které se při realizaci prevence kriminality a sociálně-patologických jevů zaměřuje.

Město Zlín se každoročně úspěšně zapojuje do Programu prevence kriminality na místní úrovni – Partnerství. Z tohoto programu se mu daří získávat finanční prostředky na některé ze svých projektů.

Město Zlín přistupuje k prevenci komplexně. Tedy nejen finančními investicemi, ale také promyšleným přístupem promítnutým do činnosti orgánů města.

Velkou část finančních prostředků město vkládá do sociální prevence. Z vlastních zdrojů – prostřednictvím Fondu mládeže a tělovýchovy, Fondu kulturního, Fondu sociálního a Fondu zdraví – podporuje např. činnost sportovních klubů, zájmové oblasti v kultuře, nestátní neziskové organizace, občanská sdružení, K-centra. Většina projektů v této oblasti je zaměřena na nezletilé a mladistvé obyvatele města, především na neorganizovanou mládež, rodiny s dětmi, seniory a podporu nízkoprahových zařízení. Tato finanční podpora jistě stabilizuje a napomáhá i rozvoji aktivit zainteresovaných subjektů.

Úspěšně se městu podařilo navázat spolupráci s Probační a mediační službou ČR, za pomoci které realizuje projekt na zvyšování právního vědomí a sebeobrany pro oběti trestných činů „Nechci být obětí“.

Tradici má ve městě projekt Městské policie Zlín určený pro žáky základních škol „Výchova mládeže v dlouhodobých projektech“. V prostředí městské policie prožijí žáci vědomostně-zážitkové dopoledne, ve kterém získají vědomosti ve zvoleném výchovně-preventivním programu, seznámí se s prací MP Zlín, operačním centrem, vyzkoušejí si svou tělesnou zdatnost ve sportovních disciplínách.

Další podporovanou oblastí je situační prevence. Město již několik let úspěšně buduje Integrovaný bezpečnostní systém, který má napomáhat chránit občany města a nemovitý majetek.

Pro informování občanů využívá město své měsíční periodikum, distribuované do všech zlínských domácností, časopis „Magazín Zlín“.

Organizačně město zabezpečuje oblast prevence kriminality pracovní pozicí manažer prevence, ale jeho pracovní činnost je vázána i na další aktivity a povinnosti, není jen a pouze „preventistou“.

### **Projekty města podpořené MV ČR z prostředků Programu prevence kriminality v letech 2005 – 2011**

<b>ROK 2005</b>		
Násilí ve škole	sociální	30.000,-
Integrovaný bezpečnostní systém Zlín	situační	1.200.000,-
<b>ROK 2006</b>		
Výchova mládeže v dlouhodobých projektech	sociální	125.000,-
Integrovaný bezpečnostní systém Zlín II.	situační	700.000,-
<b>ROK 2007</b>		
Výchova mládeže v dlouhodobých projektech	sociální	142.000,-
Nechci být obětí	sociální	82.000,-
<b>ROK 2008</b>		
Nechci být obětí	sociální	47.000,-
Bezpečnostní stojany na kola	situační	43.000,-
Řetízek	situační	40.000,-
Koncepce prevence kriminality		30.000,-
<b>ROK 2009</b>		
Integrovaný bezpečnostní systém IV. etapa	situační	576.000,-
Bezpečná lokalita – bezpečné bydlení I. etapa	situační	50.000,-
Bezpečnostní stojany na kola	situační	88.000,-
Nechci být obětí	sociální	51.000,-
Řetízek	situační	69.000,-
<b>ROK 2010</b>		
Sportovní hřiště – lokalita Jižní Svahy	sociální	800.000,-
Integrovaný bezpečnostní systém V. etapa	situační	200.000,-
Nechci být obětí	sociální	26.000,-
Řetízek	situační	40.000,-
<b>ROK 2011</b>		
Oplocení rizikového místa	situační	221.000,-
Nechci být obětí	sociální	13.000,-
Řetízek	situační	30.000,-

### **Výše finanční podpory města pro nestátní neziskové organizace na jejich projekty prevence kriminality a sociálně-patologických jevů v letech 2005 - 2011**

Fond mládeže a tělovýchovy (primární prevence)							
Rok	2005	2006	2007	2008	2009	2010	2011
Částka	695.000,-	680.000,-	670.000,-	685.000,-	690.000,-	700.000,-	700.000,-

Fond zdraví (terciární prevence – o.s. ONYX)							
Rok	2005	2006	2007	2008	2009	2010	2011
Částka		379.000,-	293.000,-	338.000,-	330.000,-	346.000,-	343.000,-

### III. PLÁN PREVENCE KRIMINALITY MĚSTA ZLÍNA NA OBDOBÍ 2012 - 2015

#### III. 1 PLÁN PREVENCE KRIMINALITY MĚSTA ZLÍNA NA OBDOBÍ 2012 - 2015

##### Úvod

Město vykonává prevenci kriminality jako součást svých kompetencí a to v úzké spolupráci s občanskou společností, policií a institucemi veřejné správy. Do tohoto procesu se snaží v odpovídající míře zapojit i komerční a soukromý sektor.

Pro výkon a zajištění prevence kriminality v odpovídajícím rozsahu si město vytváří personální a institucionální kapacity, včetně odpovídajícího finančního zajištění a legislativního prostředí.

Dobře naplánovaná prevence kriminality snižuje kriminalitu a tím i viktimizaci, podporuje bezpečnost ve společnosti a zvyšuje kvalitu života občanů.

##### **Úrovně a typy projektů**

Při vytváření dílčích projektů města a stanovení strategie působení na jednotlivé cílové skupiny je třeba specifikovat, jedná-li se o preventivní aktivitu na primární, sekundární či terciální úrovni:

- **primární prevence** se zaměřuje na všechny občany (osvěta, informace, poradenství apod.)
- **sekundární prevence** se zaměřuje na rizikové skupiny osob, u nichž je zvýšená pravděpodobnost, že se stanou pachateli nebo oběťmi trestné činnosti, na rizikové projevy chování či sociálně patologické jevy (např. vandalismus, šikana, záškoláctví, povalečství, rasové konflikty apod.) a na příčiny kriminogenních situací (dlouhodobá nezaměstnanost, sociální chudoba apod.)
- **terciální prevence** se soustřeďuje na kriminálně narušené jedince a na prokriminální sociální prostředí.

Z hlediska charakteristik preventivních opatření a aktivit se rozlišují tyto základní typy:

- **situační prevence** (specifická opatření, která znesnadňují páchání trestné činnosti, zvyšují pravděpodobnost odhalení pachatele, snižují potenciální zisk z trestné činnosti),
- **sociální prevence** (vytváření aktivit zaměřených na změnu nepříznivých společenských a ekonomických podmínek prostředí, které produkuje pachatele trestné činnosti – v praxi se jedná především o aktivity zaměřené na rizikové skupiny obyvatel, které vyžadují specializovanou péči a pomoc, zejména na problémovou mládež),
- **informování občanů** o možnostech a způsobech ochrany před trestnou činností (prostřednictvím médií, přednášek, besed, letáků a poradenských služeb).

Na městské úrovni se obec snaží realizovat prevenci na základě specifické stratifikace obyvatelstva a lokálních potřeb.

Nově je od roku 2012 nastavena podpora programů na národní úrovni, kdy dochází ke sjednocení přístupu vůči městům (eliminace rozdělení měst na města do a nad 25 000 obyvatel). Města i obce budou postupovat v samostatné působnosti. Projekty k dotační podpoře, které města podají, budou vybírány krajem na základě metodiky MV ČR.

Podobně jako v minulých letech zůstává dominujícím záměrem preventivní politiky města Zlína zejména podpora aktivit v oblasti situační a sociální prevence, především na úrovni primární a sekundární prevence. Tyto záměry a cíle vycházejí z priorit plánu prevence kriminality a odrážejí aktuální potřeby vyplývající z vývoje kriminality a bezpečnostní situace ve městě.

### **III.2 PROBLÉMY MĚSTA, KRIMINOGENNÍ FAKTORY A CÍLOVÉ SKUPINY**

#### **Problémy města**

- majetková trestná činnost
- vysoký počet přestupků
- zvyšující se projevy rizikových projevů chování u dětí a mládeže
- násilná trestná činnost

#### **Kriminogenní faktory**

- anonymita velkých sídlišť
- vysoká koncentrace obyvatel
- nízké právní vědomí obyvatelstva
- konzumní způsob života
- lhostejnost a nevšímavost občanů k páchané trestné činnosti
- zvyšující se míra nezaměstnanosti a rostoucí podíl dlouhodobě nezaměstnaných
- rostoucí životní náklady a snižování koupěschopnosti obyvatelstva
- riziko zvýšení osob ohrožených sociálním vyloučením
- rozlehlé parkovací plochy u supermarketů
- stárnutí populace – senioři, jako specifická skupina obětí trestné činnosti

#### **Cílové skupiny**

- děti a mládež
- rodiny
- senioři a osoby se zdravotním postižením
- lidé s nízkým sociálním statutem
- skupiny a komunity ohrožené sociálním vyloučením

#### **Typy opatření k dosažení plánu**

Sociální opatření

Situační opatření

Vzdělávací a informační programy

### III.3 PRIORITY MĚSTA

1. Zvýšení pocitu bezpečí občanů města
2. Snížení majetkové kriminality
3. Prevence výskytu rizikových projevů chování dětí a mládeže
4. Podpora skupin a komunit

Jednotlivé priority města budou doplněny a podpořeny informační činností pro veřejnost.

#### **Soulad priorit města s dokumenty**

- Cíle prevence jsou v souladu s programovým prohlášením Rady města Zlína na období 2011 – 2014 ze dne 31.3.2011.
- Vycházejí a jsou v souladu se Strategií prevence kriminality v České republice na léta 2012 – 2015 (usnesení Vlády ČR ze dne 14.12.2011 č. 925).
- Budou zakomponovány do vrcholného dokumentu města Strategie rozvoje statutárního města Zlína do roku 2020 – Zlín 2020, jehož garantem je náměstek primátora.

Podstatou priorit koncepce prevence je snížení míry a závažnosti trestných činů a zvýšení pocitu bezpečí občanů města prostřednictvím podpory městských projektů programu prevence kriminality a to především projektů zaměřených na dané oblasti a cílové skupiny.

#### **Při plnění definovaných priorit jsou hlavními podmínkami:**

- Posilování odpovědnosti města za oblast prevence kriminality (vytváření optimálních podmínek včetně financování).
- Vyčlenění dostatečné výše finančních prostředků z rozpočtu statutárního města Zlína pro oblast prevence kriminality.
- Vytváření a podpora městských preventivních projektů.
- Podpora partnerské realizace preventivních programů ve spolupráci s více subjekty.
- Organizační zabezpečení aktivit prevence kriminality v rámci SMZ (manažer prevence kriminality) a v rámci poradních orgánů města (pracovní skupina prevence) a komunitního plánování

Plán prevence kriminality města Zlína má ambice regulovat výskyt sociálně – patologických jevů a nežádoucích projevů chování ve městě a tím zvyšovat pocit bezpečí občanů města.

### **1. prioritá „Zvýšení pocitu bezpečí občanů města“**

Opatření:

- 1.1 Tvorba SW programu „Mapa kriminality“ (situační prevence) – pilotní projekt - Mobilní technické prostředky pro podporu výkonu služby on-line přenosem a vizualizací
- 1.2 Rozšíření MKDS (situační prevence) do míst, která jsou zatížena vandalismem a přestupky
- 1.3 Informační a vzdělávací programy, besedy a přednášky
  - spolupráce s PIO PČR Zlín, MP Zlín, a dalšími organizacemi zabývajícími se prevencí kriminality
  - spolupráce s médii, periodika města
  - výzkum pocitu bezpečí občanů
  - projekt „Víš?“ ve spolupráci s PIO PČR
- 1.4 Bezpečí pro seniory a osoby se zdravotním postižením
  - ucelený program pro osoby se specifickými potřebami (info materiály, přednášky, besedy apod.)
- 1.5 Vnímání pocitu bezpečí občanů (srovnávací výzkum)

Termín: 2012 – 2015

Zodpovídá: MMZ – OPKaS, OSV – komunitní plánování, PČR, MP Zlín, NNO

Financování: SMZ, NNO, MV ČR

Výstupy: počet besed, počet přednášek, počet klientů, statistika nápadu trestných činů a přestupků

### **2. prioritá „Snížení majetkové kriminality“**

Opatření:

- 2.1 Omezení krádeží na osobách a soukromém majetku
  - informační kampaň v nákupních centrech – projekt „Víš?“, spolupráce s ochrankou a bezpečnostními agenturami supermarketů, „Auto není trezor“
  - zvyšování odpovědnosti za svůj majetek např. ve sklepech domů
- 2.2 Zvýšený výkon kontrolní činnosti v rizikových lokalitách města
- 2.3 Projekt Řetízek (zabezpečení domu nebo bytu zejména seniorů)
- 2.4 Analýza trestné činnosti (využití „Mapy kriminality“), následné info občanům a jejich motivace k aktivnímu přístupu při zajišťování vlastní bezpečnosti a ochrany majetku

Termín: 2012 - 2015

Zodpovídá: MMZ – komise místních částí, PČR, MP Zlín

Financování: SMZ, MV ČR

Výstupy: statistika nápadu trestných činů a přestupků, počet cílených akcí, počet nainstalovaných mechan. zařízení, zvýšení pocitu bezpečí občanů

### **3. priorita „Prevence výskytu rizikových projevů chování dětí a mládeže“**

Opatření:

- 3.1 Podpora volnočasových aktivit organizovaných i neorganizovaných dětí a mládeže - finanční podpora z fondu SMZ (FMaTV)
- 3.2 Vytvoření Koncepce prevence rizikových projevů chování u dětí a mládeže ve Zlíně na období 2012-2015
- 3.3 Vytvoření prostor pro volnočasové aktivity dětí a mládeže v místních částech (rozšíření nabídky volnočasových aktivit i do okrajových částí města)
- 3.4 Zvyšování právního vědomí dětí a mládeže - vzdělávací programy MP Zlín, PČR, Probační a mediační služby (oblast užívání návykových látek, sprejerství, šikana, krádeže apod.)
- 3.5 Prohlubování spolupráce a podpora činností NNO pracujících v oblasti rizikových projevů chování dětí a mládeže (pravidelné setkávání na Infoservisu)
- 3.6 Komplexní primárně preventivní program pro základní školy (komplex přednášek a besed)
- 3.7 Zapojení organizační složky města do probačních programů pro mládež - umožnění výkonu společensko – prospěšných činností (Středisko volného času)
- 3.8 Práce s dětmi a mládeží ohroženými nežádoucími jevy a práce s rodinou - podpora akcí a projektů posilujících pozitivní rodinné vztahy a vazby
- 3.9 Kontroly zaměřené na dodržování zákazu prodeje alkoholických nápojů osobám mladším 18 let

Termín: 2012 – 2015

Zodpovídá: MMZ – OPKaS, NNO, 5P, MMZ – OSV - pracovní skupiny komunitního plánování, MP Zlín, PČR

Financování: bez nároku na finance, MMZ

Výstupy: počet přednášek, besed, kontaktů, počet klientů, počet setkání, statistika přestupků u mladistvých, vytvoření koncepč. dokumentu

### **4. priorita „Podpora skupin a komunit“**

Opatření:

- 4.1 Protidrogová prevence - podpora streetworkera zaměřená na děti a mládež s rizikovými způsoby trávení volného času
- 4.2 Osoby ohrožené násilím - vzdělávání a základy sebeobrany v projektu „Nechci být obětí“
- 4.3 Podpora prorodinných aktivit - proškolení pracovníků v sociálních službách v oblasti finanční gramotnosti seniorů a tělesně postižených
- 4.4 Podpora preventivních činností pro děti a dospělé se zaměřením na zdravý životní styl (Fond zdraví, Fond mládeže a tělovýchovy)

Termín: 2012 - 2015

Zodpovídá: MMZ – OPKaS, MV ČR, MMZ – OSV, komunitní plánování, MP Zlín, NNO

Financování: MMZ, MV ČR, bez nároku na finance

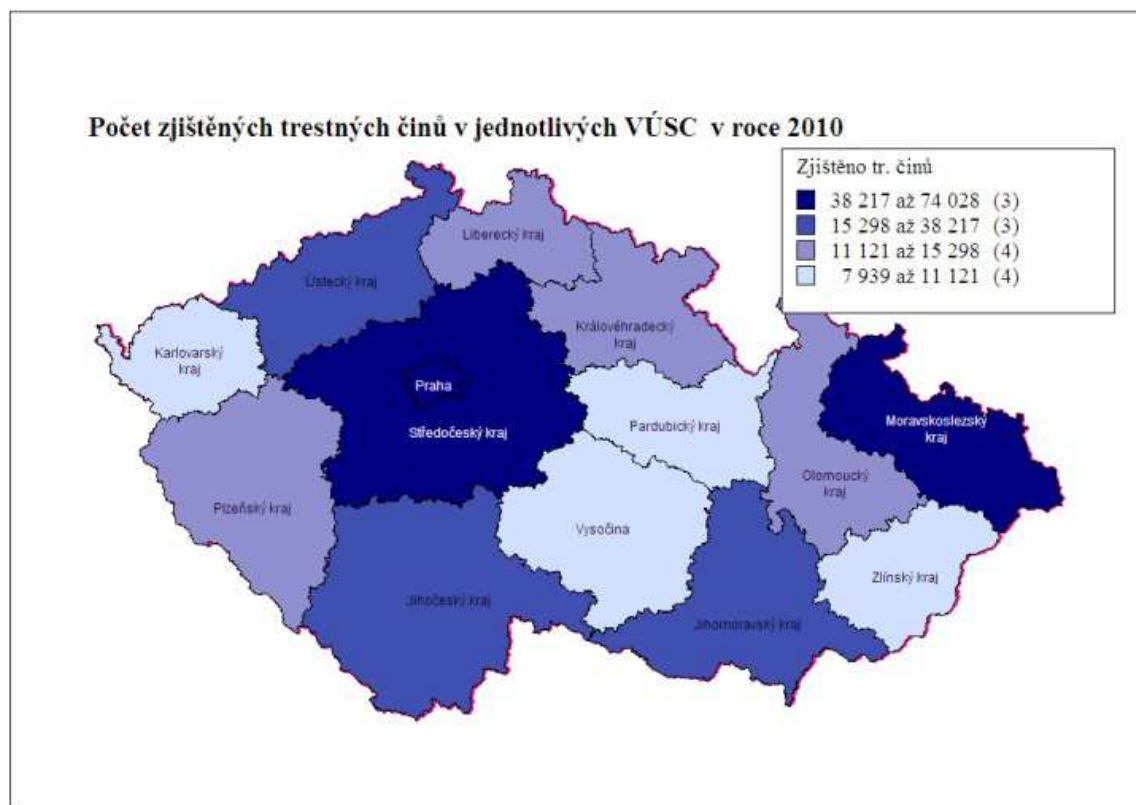
Výstup: statistika výskytu uživatelů omam. a psych. látek, počet návštěvníků, počet účastníků, množství podpořených projektů

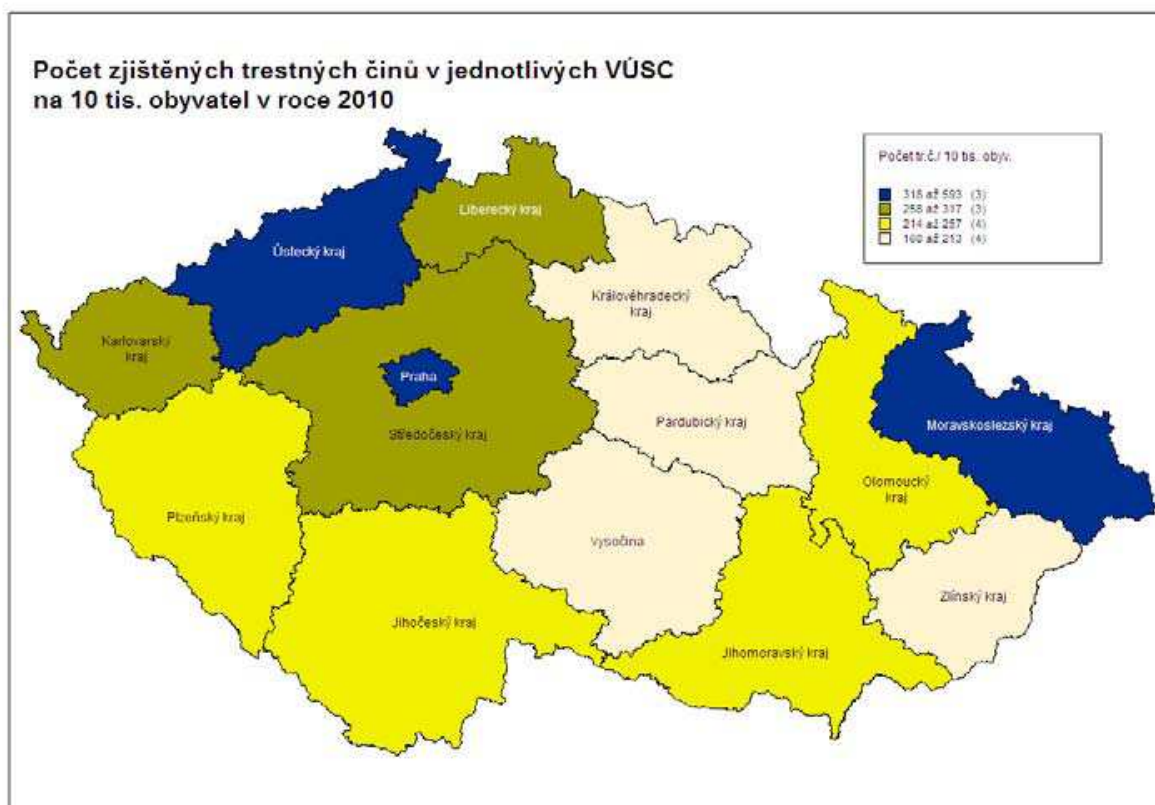


## IV. ANALÝZA KRIMINALITY

### IV.1 KRIMINALITA V ČR

Podle statistických údajů MV ČR zaujímá Zlínský kraj a město Zlín v tabulkách sledujících zatíženost celkovou kriminalitou i nápadem trestné činnosti na 10 000 obyvatel jedno z posledních míst (v pořadí 14 krajů).





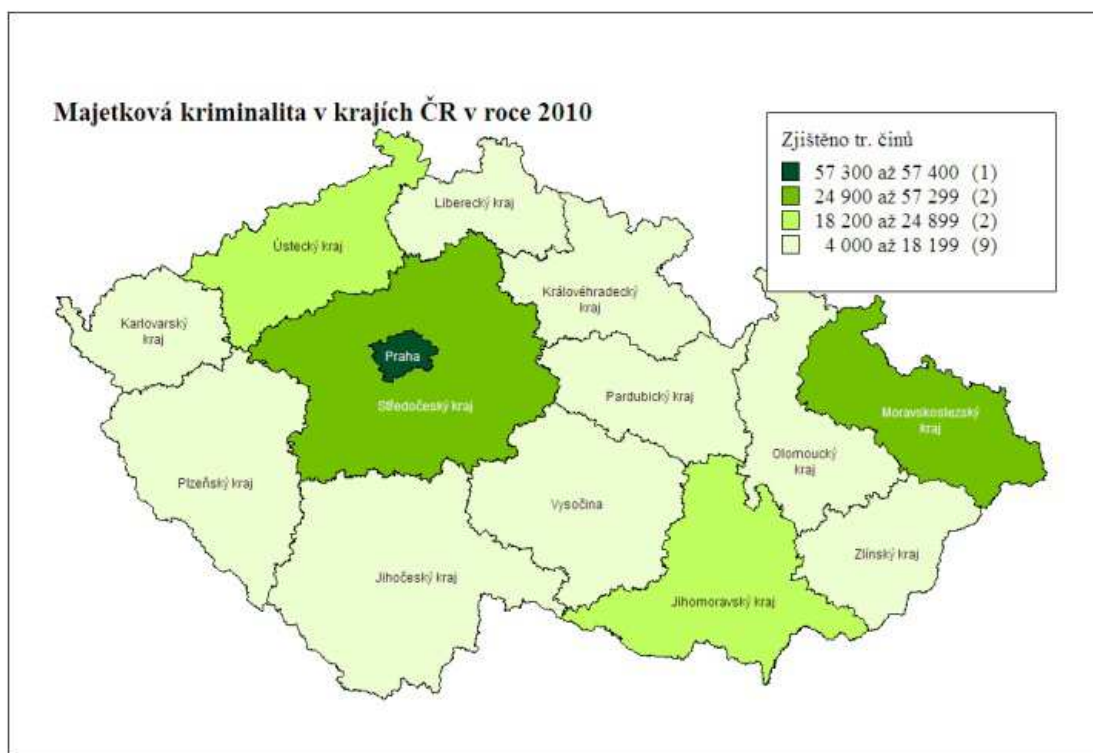
**Pokles registrované kriminality byl zaznamenán ve třinácti krajích.** Největší pokles registrovaných trestných činů v absolutních číslech byl evidován v hl. m. Praze (-10 105, -12 %). Trend poklesu zjištěné kriminality na území hlavního města Prahy je dlouhodobý, lze jej pozorovat již od roku 2003. Zřetelný pokles evidované trestné činnosti byl dále zaznamenán ve Středočeském kraji

(-2 954, -7,2 %) a v Moravskoslezském kraji (-2 010, -4,8 %). Vyjádřeno počtem procentních bodů, nastal největší pokles kromě dvou prvně jmenovaných krajů též v Karlovarském kraji (-10,1 %). Nárůst zjištěné kriminality byl zaznamenán pouze v Jihočeském kraji.

Nejnižší kriminalitou byly v roce 2010 zatíženy Karlovarský kraj (7 939 skutků) a Vysočina (8 678 skutků).

*Zdroj: statistiky MV ČR, zpráva 2010*

## Majetková trestná činnost



Majetková kriminalita tvoří dlouhodobě většinu veškeré kriminality páchané na území ČR. Nejvyšší počet majetkových trestných činů byl z hlediska teritoriálního členění evidován v hl. m. Praze (57 359), následovaly kraje Moravskoslezský (26 511) a Středočeský (24 941): *Nejnižší majetková kriminalita* (s počtem trestných činů do 5 tis.) byla zjištěna v *krajích* Karlovarském a Zlínském.

Byl zaznamenán mírný **pokles krádeží vloupáním do bytů**.

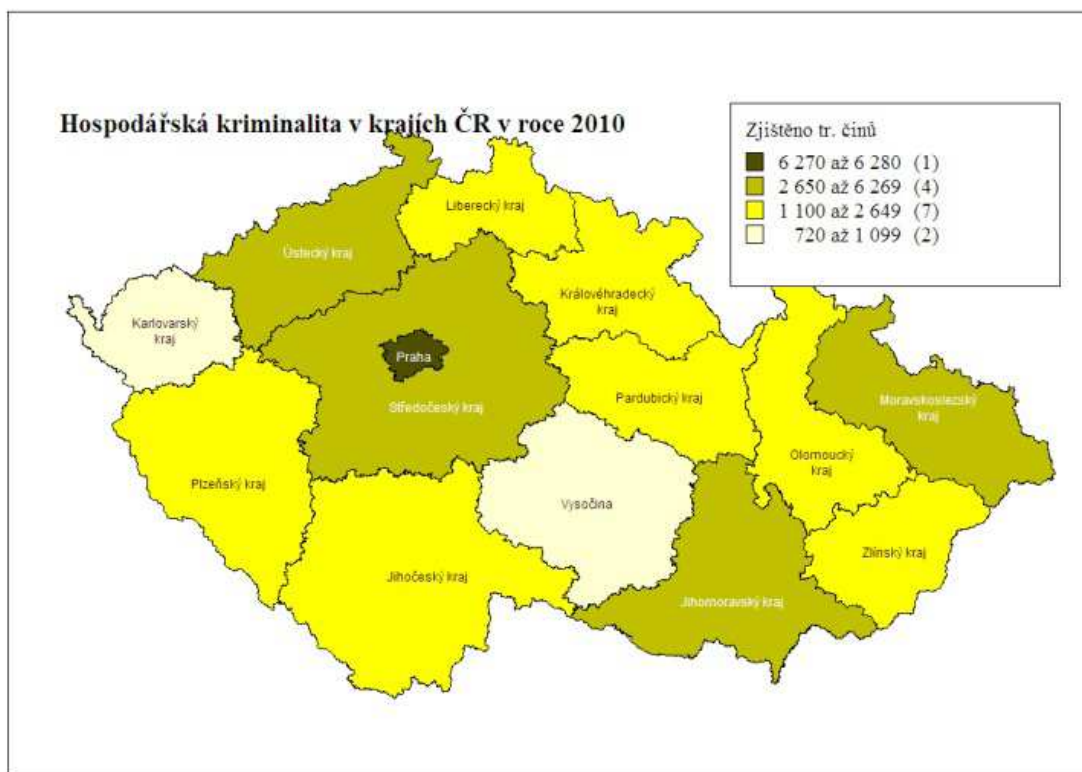
Naopak u **krádeží vloupáním do rodinných domů** byl evidován **výrazný nárůst** a to převážně v okrajových částech měst (satelitní města). Pachatelé se na místech dopouštěli krádeží zejména finanční hotovosti, šperků, obrazů, starožitných předmětů, spotřební a výpočetní elektroniky.

Byl zaznamenán **pokles krádeží motorových vozidel**.

**Zvláště zavržení hodnou součástí majetkové kriminality je trestná činnost pachatelů, kteří se zaměřují na seniory.**

*Zdroj: statistiky MV ČR, zpráva 2010*

## Hospodářská kriminalita



V roce 2010 bylo v oblasti hospodářské kriminality zjištěno celkem 28 371 (-1 403) trestných činů a objasněno 13 382 (-524) trestných činů, což představuje **mírné snížení počtu zjištěných i objasněných skutků**.

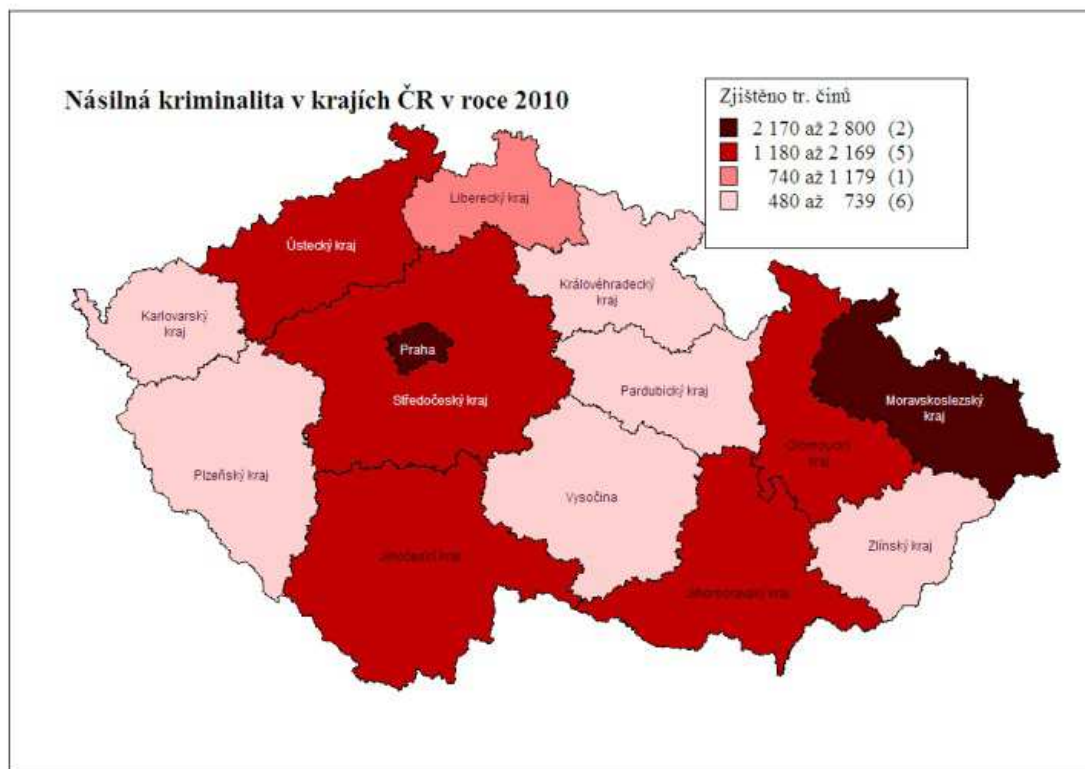
Objasněnost zůstala téměř na stejné úrovni 47,2 % (+0,5 %). **Největší podíl na poklesu hospodářské trestné činnosti měl trestný čin úvěrový podvod**. Bylo zjištěno 3 768 (-1 428) trestných činů úvěrového podvodu a objasněno bylo 2 984 (-924) těchto trestných činů.

Hospodářská kriminalita podle celostátních statistik představuje dlouhodobě co do počtu přibližně desetinu všech zjištěných trestných činů (9 % v roce 2010), které ale způsobují cca **60 % evidované celkové škody** (58,7 % v roce 2010, 60,3% v roce 2009).

Nejvyšším počtem hospodářských trestných činů se vyznačuje hlavní město Praha (6 274), Jihomoravský (3 162) a Moravskoslezský (3 114) kraj; naopak teritorii, v nichž počet hospodářských trestných činů nepřekročil 1 tisíc, jsou Vysočina a Karlovarský kraj.

*Zdroj: statistiky MV ČR, zpráva 2010*

## Násilná kriminalita



Nejvíce násilných trestných činů bylo jako v roce 2009 zjištěno v kraji Moravskoslezském 2 767 (+144), nejméně pak v kraji Vysočina (541). Po přepočtu na 10 tis. obyvatel je nejzatíženější kraj Liberecký.

*Zdroj: statistika MV ČR, zpráva 2010*

### Organizační struktura

#### IV.2.1 Krajské ředitelství policie Zlínského kraje

J. A. Bati 4637, 760 01 Zlín

Tel.: +420 974 661 111

e-mail: [krpz.reditel@mvr.cz](mailto:krpz.reditel@mvr.cz)

*plk. Ing. Bedřich Koutný*  
ředitel



#### ► Kriminalita Zlínského kraje

V oblasti kriminality patří Zlínský kraj k nejméně zatíženým krajům a tím se staví v pořadí zatíženosti jednotlivých regionů republiky na poslední místo. V posledních letech docházelo k mírnému poklesu celkové kriminality. Skokový meziroční vzrůst kriminality v roce 2007 byl způsoben novelizací trestního zákona, která rozšířila počet trestných činů například o řízení motorového vozidla bez řidičského oprávnění a řízení pod vlivem alkoholu.

Problematickými oblastmi jsou zejména dopravní uzly s vysokou migrací osob, velká nákupní centra, sídliště, městské lokality s vyšší koncentrací nočních barů, restaurací, diskoték a heren a oblasti, v nichž žije větší počet společensky nepřizpůsobivých osob.

Za hlavní příčiny kriminality lze považovat nezaměstnanost, nevhodné bytové podmínky, více příležitostí a menší společenskou kontrolu, sociální deprivaci a vyloučení, rodinné problémy, ztrátu identity, náboženských a morálních hodnot či ztrátu sousedské soudržnosti.

Složení obyvatel je významné jak z hlediska struktury pachatelů, tak obětí. Například senioři, zejména ženy, představují specifickou skupinu, která se v posledních letech stává stále častěji obětí trestné činnosti. Mezi pachateli všech trestných činů převažuje věková kategorie 20 – 30 let, na druhém místě je skupina od 30 – 40 let. Rizikovou skupinu potenciálních pachatelů představují děti a mládež trávící volný čas neorganizovaným způsobem, v nepodnětném prostředí.



⇒ Majetková trestná činnost

V rámci majetkové kriminality policie řeší především krádeže vloupaním do bytů, rodinných domů, chat a podnikatelských objektů, v oblasti krádeží prostých převládají krádeže věcí z automobilů a krádeže automobilů.

⇒ Násilná a mravnostní trestná činnost

U těchto trestných činů došlo k mírnému snížení počtu řešených případů. Policisté přesto neustále vyšetřují úmyslné ublížení na zdraví či loupeže. Aktuálním problémem je i chování fanoušků sportovních klubů spojené s násilím, poškozováním majetku a projevy rasizmu.

⇒ Hospodářské trestné činy

Velký podíl na hospodářské kriminalitě mají podvody. Vývoj pojistných podvodů zůstává na stejné úrovni, výrazně je evidován u úvěrových podvodů a neoprávněném držení platebních karet.

⇒ Ostatní kriminalita

Nejvyšší podíl na tzv. ostatních trestných činech má trestný čin maření výkonu úředního rozhodnutí, ve Zlínském kraji jsme v roce 2007 zaznamenali celkem 177 případů. Veřejnost nejvíce obtěžují trestné činy výtržnictví a nepříjemnosti související se sprejerstvím.

Do této kategorie patří také drogové delikty: nedovolená výroba a distribuce psychotropních látek a jedů, šíření toxikomanie. Ve Zlínském kraji je nejrozšířenější drogou marihuana a pervitin.

⇒ Zbývající kriminalita

Pětinu celkové trestné činnosti ve Zlínském kraji tvoří tzv. zbývající kriminalita, do níž se řadí všechny úmyslné i nedbalostní dopravní nehody, při nichž jsme zahajovali trestní řízení. Také sem patří činy ohrožení pod vlivem návykových látek, zanedbání povinné výživy, týrání zvířat, řízení bez řidičského oprávnění.

*Zdroj: web. stránky PČR, leden 2012*

#### **IV.2.2 Územní odbor Zlín**

Nám. T. G. Masaryka 3218, 760 01 Zlín

Tel.: +420 974 666 111

e-mail: [krpz.uozl@mvcr.cz](mailto:krpz.uozl@mvcr.cz)

*plk. Mgr. Václav Karkoška*

vedoucí územního odboru

tel.: +420 974 666 330

e-mail: [krpz.uozl@mvcr.cz](mailto:krpz.uozl@mvcr.cz)

*plk. Mgr. Bc. Tomáš Indra*

zástupce vedoucího územního odboru

tel.: +420 974 666 221

e-mail: [krpz.uozl@mvcr.cz](mailto:krpz.uozl@mvcr.cz)



- Obvodní oddělení Fryšták**
- Obvodní oddělení Luhačovice**
- Obvodní oddělení Napajedla**
- Obvodní oddělení Otrokovice**
- Obvodní oddělení Slavičín**
- Obvodní oddělení Valašské Klobouky**

#### **IV.2.3 Obvodní oddělení Policie ČR Zlín**

třída T. Bati 44, 760 01 Zlín

e-mail: [zloop@mvcr.cz](mailto:zloop@mvcr.cz)

*npor. Bc. Vojtěch Meisl*

vedoucí oddělení

tel.: +420 974 666 651

*npor. Bc. Pavel Korvas*

zástupce vedoucího oddělení

tel.: +420 974 666 651

Místní příslušnost obvodního oddělení Zlín:

Bohuslavice u Zlína, Březnice, Karlovice, Lhota, Racková, Šarovy, Tečovice, Zlín (části – Chlum, Jaroslavice, Kudlov, Lhotka, Louky, Malenovice, Mladcová, Prštné, Příluky, Salaš a speciálně Zlín – Podvesná, Bartošova čtvrť, Zlín – Jižní Svahy, Zlín – Letná, Podhoří).

*Zdroj: web. stránky PČR, leden 2012*

### **IV.3 ANALÝZA KRIMINALITY MĚSTA ZLÍNA**

#### **Porovnání roku 2010 s rokem 2011**

Problematickými oblastmi ve městě Zlíně, kde se pachatelé nejčastěji dopouštějí protiprávního jednání, jsou zejména místa, kde se soustřeďuje velký počet osob. Patří mezi ně především velká nákupní centra a parkoviště před nimi, dále autobusové a vlakové nádraží, městské parky, noční podniky, sídliště a také sportovní a kulturní aktivity velkého rozsahu konané v teritoriu města.

Struktura pachatelů, kteří páchají tuto trestnou činnost, je různorodá. Podílejí se na ní prakticky všechny věkové kategorie a sociální vrstvy. Značnou část trestné činnosti na území města Zlína způsobují recidivisté. Jsou to pachatelé, kteří se již dopustili trestné činnosti, za kterou byli pravomocně odsouzeni.

#### **Přestupky**

Protiprávní jednání můžeme rozdělit do dvou rovin. Pachatelé se dopouštějí přestupkového jednání a závažné trestné činnosti, kdy se dopouštějí trestných činů. V porovnání s rokem 2010 došlo v roce 2011 k nárůstu v celkovém počtu evidovaných přestupků, spáchaných na území města Zlína. Zatímco v roce 2010 jsme evidovali 1981 přestupků, v roce 2011 to bylo o 328 přestupků více, tedy 2329.



## **Nejvíce zatěžující přestupky**

### *1. Přestupky proti majetku*

V roce 2011 došlo u přestupků proti majetku oproti roku 2010 k nárůstu, a to o 60 skutků. Zatímco v roce 2010 jich policisté šetřili 968, v roce 2011 to bylo 1028.

Mezi nejčastější přestupky proti majetku patří drobné krádeže, zpronevěry, podvodná jednání nebo poškozování cizí věci.

### *2. Přestupky proti občanskému soužití*

Mezi tyto přestupky patří zejména ublížení na cti, uražení, či posměchem, ublížením na zdraví z nedbalosti nebo úmyslné vyhrožování újmou na zdraví.

Zatímco v roce 2010 bylo na tomto úseku spácháno celkem 694 skutků, v roce 2011 bylo spácháno 608 přestupků, došlo tedy k mírnému poklesu, a to o 86 skutků méně.

### *3. Přestupky proti veřejnému pořádku*

U tohoto přestupkového jednání došlo v roce 2011 oproti roku 2010 k prudkému nárůstu, a to o 265 skutků. V roce 2010 jich bylo evidováno 139, zatímco v roce 2011 jsme evidovali 404 přestupků.

Mezi přestupky proti veřejnému pořádku můžeme uvést porušování zákona při rušení nočního klidu, vzbuzování veřejného pohoršení, například neuposlechnutí výzvy veřejného činitele při výkonu jeho pravomoc, ale také znečištění veřejného prostranství, či neoprávněné založení skládky.

### *4. Přestupky na úseku ochrany před alkoholismem a jinými toxikomanie*

Na území města Zlína bylo na úseku přestupků týkajících se ochrany před alkoholismem a jinými toxikomaniemi v roce 2010 spácháno 189 přestupků. Ve srovnání s rokem 2011, kdy bylo spácháno 269 přestupků, došlo tedy k nárůstu o 89 skutků více.

Proto se policisté v rámci výkonu služby zaměřují více na dodržování zákona č. 379/2005 Sb., o opatřeních k ochraně před škodami působenými tabákovými výrobky, alkoholem a jinými návykovými látkami. Prováděli časté namátkové kontroly jak v restauračních zařízeních, tak na různých místech, kde se mládež schází (v městských parcích a hřištích), a také na různých hudebních produkcích a sportovních utkáních. Kontrolují, zda mládež není ovlivněna těmito látkami, ale hlavně pak odhalují osoby starší 18 let, které mládeži nabízejí, opatřují, případně prodávají cigarety, alkohol a jiné návykové látky.

Při preventivních dopravně bezpečnostních akcích se policisté zaměřují na dodržování zákona č. 361/2000 Sb., o provozu na pozemních komunikacích, především dbají na odhalování pachatelů, kteří usedají za volant a nedodržují zákaz požívání alkoholických nápojů a jiných návykových látek řidičem před a během jízdy. Policisté se při výkonu své činnosti nezajímají jen o řidiče motorových vozidel, ale zaměřují se i na ostatní účastníky silničního provozu jako jsou cyklisté nebo chodci.

## **Trestné činy**

Ze statistických údajů minulých let vyplývá, že trestná činnost ve městě Zlín stále mírně klesá. V roce 2011 jsme na území města Zlína evidovali 1537 trestných činů, tj. o 79 TČ méně než v roce 2010, kdy jich bylo evidováno 1616.

## **Nejvíce zatěžující krádeže**

Město Zlín nejvíce zatěžuje majetková trestná činnost. I když v roce 2011 pachatelé spáchali s porovnáním s rokem 2010 o 31 tzv. majetkových trestných činů méně, je počet 804 trestných činů za rok 2011 stále vysoký.

Pod majetkovou trestnou činností můžeme zahrnout různé typy prostých krádeží. Patří zde například krádeže v objektech, krádeže věcí z automobilů, krádeže kapesní, krádeže na osobách a krádeže recidivistů. V roce 2011 došlo k jejich mírnému snížení v porovnání

s rokem 2010. Zatímco v roce 2010 policisté ve Zlíně evidovali 481 krádeží prostých, tak v roce 2011 je to 437, tedy o 44 skutků méně.

Rovněž u krádeží vloupáním zaznamenali policisté v roce 2011 mírný nárůst. V roce 2010 jich bylo spácháno 221, v roce 2011 o 9 více, tedy 230. Nejvíce pachatelé vykrádali motorová vozidla, rodinné domy, byty, chaty, či obchody.

Pokud se týká násilné trestné činnosti, ta je téměř na stejné úrovni s porovnáním rokem 2010 a 2011, kdy v roce 2010 bylo spácháno 104 násilných trestných činů a v roce 2011 105 trestných činů. Nutno uvést, že u této kategorie trestné činnosti roste agresivita pachatelů, neboť tyto bývají často vybavení zbraněmi, a také následky útoků mívají z větší části závažnější následky.

V roce 2011 se tak jako v roce 2010 ve Zlíně nestala žádná vražda.

## **Prevence**

Primární prevenci zajišťuje v rámci Policie ČR ve Zlíně preventivně informační skupina, která vznikla v roce 1999. Jedná se o pracoviště, které má na starost komunikaci s veřejností, se sdělovacími prostředky, místní správou a samosprávou a především se samotnými občany.

Mezi priority tohoto pracoviště patří informovat širokou veřejnost o práci policistů, o trestné činnosti na Zlínsku, zabezpečuje poradenskou činnost k ochraně majetku nebo poskytuje preventivní informace o tom, jak se nestát obětí protiprávního jednání.

Zlíňští policisté se velmi poctivě věnují prevenci. V roce 2011 jsme uspořádali desítky preventivních akcí a stovky besed pro děti základních a středních škol. Pokud by v jedné třídě bylo průměrně 23 dětí, pak jsme jich jen za loňský rok ve Zlíně oslovili necelých 10 tisíc (navštívili jsme 418 tříd).

Mezi naše stálé priority patří také prevence podvodů páchaných na starších lidech (seniorech). Takových případů jsme za loňský rok řešili na teritoriu bývalého okresu Zlín celkem osmnáct, z toho přímo ve Zlíně osm.

V rámci snížení kriminality a její prevence v městě Zlín byla v průběhu roku opakovaně dva až třikrát měsíčně prováděna policejní opatření s názvem „UZÁVĚRA“, a to se zaměřením na trestnou činnost v pozdních nočních hodinách, kdy byla vždy po nějakou dobu uzavřena část města Zlína. Od podzimu 2011 k tomuto policejnímu opatření přibýlo další, rovněž se měsíčně opakující policejní opatření s názvem „CHATA“. Účelem byla kontrola chatových oblastí v nočních a ranních hodinách s cílem zamezit páchání trestné činnosti. Policisté ve Zlíně v předvánočním období rozjeli ještě další preventivní akci s názvem „SVĚTLO“. Cílem bylo uzavírání v odpoledních a večerních hodinách největších nákupních center ve Zlíně. Do všech uvedených akcí byli zapojeni vždy i policisté v civilním oděvu, tedy pracovníci kriminální policie. Rovněž bylo použito a nasazeno několik psůvodů a policistů s koňmi. Již nyní lze tyto akce můžeme hodnotit jako velmi pozitivní a ve skutečnosti došlo jednoznačně ke snížení trestné činnosti a vůbec jakéhokoliv protiprávního jednání. Proto v uvedených akcích pokračujeme a budeme pokračovat i v budoucnu. Také je zde nutno vyzvednout spolupráci s MP Zlín, která je na velmi dobré úrovni, kdy se strážníci pravidelně zúčastňují policejních opatření a to ať už opatření „UZÁVĚRA“, „CHATA“, „SVĚTLO“, a nebo akcí zaměřených na dodržování zákona č. 379/2005 Sb.

Do prevence řadíme také vydávání tiskových zpráv, které mají veřejnost upozornit na protiprávní jednání některých našich spoluobčanů a poradit jim, jak se proti trestné činnosti bránit

## **Péče o oběti trestných činů**

V roce 2010 začal na základě rozkazu policejního prezidenta pracovat ve Zlínském kraji tým, který se stará o oběti trestných činů. Tak jako v roce 2010 tak i v roce 2011 v týmu pracuje celkem deset policistů z celého kraje, kteří drží dosah v době pracovního volna a v případě

potřeby vyjíždějí poskytovat první posttraumatickou péči. Pomáhají zvládat stres například dětem, které viděly tragickou událost, znásilněným ženám, pozůstalým po obětech vražd, pozůstalým po sebevraždách, rodinným příslušníkům při náhlých a nečekaných úmrtí a podobně. Mezi jejich povinnosti spadá také citlivým způsobem oznamovat rodinným příslušníkům nepříjemné zprávy, například o smrti dítěte, úmrtí při dopravní nehodě a podobně. Navíc pomáhají pozůstalým či samotným obětem řešit první praktické úkony.

Naše aktivity spočívají také ve spolupráci s integrovaným záchranným systémem, jehož součástí Policie ČR je.

*Zdroj: Územní odbor PČR Zlín, leden 2012*

#### **IV.4 MĚSTSKÁ POLICIE ZLÍN**

Santražiny 3312, 760 01 Zlín

Tel.: +420 577 630 111

*Ing. Milan Kladníček*

ředitel

Tel.: +420 577 630 505

*Mgr. Kamila Nováková*

manažer prevence kriminality

tel.: +420 577 630 503

Mezi hlavní cíle městské policie patří dohled na místní záležitosti veřejného pořádku, přispívání k ochraně a bezpečnosti osob a majetku, dohled na dodržování pravidel občanského soužití, odhalování přestupků a jiných správních deliktů a podílení se na prevenci kriminality v obci. Další úkoly plní MP Zlín také v dopravě, přispíváním k bezpečnosti a plynulosti provozu na pozemních komunikacích dle zákona č. 361/2000 Sb.

Z uvedené tabulky je patrné, že tak jako i v jiných městech se strážníci ve Zlíně často setkávají s protiprávním jednáním na úseku dopravy. Počet těchto přestupků řešených MP má klesající tendenci. Problematika veřejného pořádku se již několik let téměř nemění a stejně tak se nemění za poslední dva roky údaje o majetkových přestupcích. Viditelný pokles protiprávního jednání je u vyhlášek vydaných statutárním městem Zlín. Tento pokles je ale jen zdánlivý a to proto, že do této statistiky je zahrnuto i protiprávní jednání porušující nařízení, upravující stání vozidel ve městě. Pokles jsme zaznamenali u řešení občanských soužití. Bohužel, kde nastala výrazná změna k lepšímu, je u protiprávního jednání, které souvisí s alkoholem. Obecně je známo, že jedním z hlavních problémů je požívání alkoholu mládeží. MP Zlín se snaží ať už preventivními nebo represivními opatřeními působit na snížení negativních důsledků, které problematika alkoholismu přináší.

	2008	2009	2010	2011
<b>Přestupky nejvíce zatěžující obec/město</b>				
<b>1. dopravní</b>	17 210	13005	10332	9062
<b>2. veřejný pořádek</b>	192	295	259	221
<b>3. majetek</b>	1 059	998	746	756
<b>4. vyhlášky</b>	3 641	3221	2936	1627
<b>5. občanské soužití</b>	81	46	68	53
<b>6. alkohol</b>	31	20	26	26

#### Podrobnější statistika roku 2011

<b>Celkový počet přestupků projednaných v blokovém řízení</b>	12509
z toho přestupků proti bezpečnosti a plynulosti provozu na pozemních komunikacích (vyjma překročení nejvyšší dovolené rychlosti)	7828
z toho přestupků spáchaných překročením nejvyšší dovolené rychlosti	883
z toho přestupků na úseku ochrany před alkoholismem a jinými toxikomaniemi	26
z toho přestupků proti veřejnému pořádku	221
z toho přestupků proti občanskému soužití	53
z toho přestupků proti majetku	756
z toho ostatních	2742

<b>Celkový počet podezření ze spáchání přestupků oznámených přísl. orgánům</b>	3610
z toho přestupků proti bezpečnosti a plynulosti provozu na pozemních komunikacích (vyjma překročení nejvyšší dovolené rychlosti)	1010
z toho přestupků spáchaných překročením nejvyšší dovolené rychlosti	1825
z toho přestupků na úseku ochrany před alkoholismem a jinými toxikomaniemi	4
z toho přestupků proti veřejnému pořádku	75
z toho přestupků proti občanskému soužití	27
z toho přestupků proti majetku	305
z toho přestupků na úseku střelných zbraní a střeliva	2
z toho ostatních	362

<b>Celkový počet důvodných podezření ze spáchání trestného činu oznámených Policií ČR</b>	160
---	-----

**Počet fyzických útoků na strážníky****3**

Celkový počet obyvatel obce ke konci kalendářního roku:	80854
Počet uzavřených veřejnoprávních smluv podle § 3a z. o obecní policii:	2
Názvy obcí se kterými byla uzavřena veřejnoprávní smlouva podle § 3a z. o obecní policii:	Fryšták, Hvozdná
Počet osob převezených do záchranné stanice	59
Počet předvedených hledaných a pohřešovaných osob	16
Počet odchycených zvířat	280
Nepřetržitý provoz úřadovny obecní/městské policie Ano = 1/Ne = 0	1

**Prevence**

Jednou z hlavních náplní činnosti MP Zlín je primární prevence.

Mezi úspěšné projekty patří:

- *Výchova mládeže v dlouhodobých projektech PAPA* – policejní akademie preventivních aktivit, který je zaměřen na výchovu dětí a mládeže školního věku. Při návštěvě MP Zlín se třídní kolektivy seznamují s městským kamerovým dohlížecím systémem, jednotlivými složkami městské policie a na učebně probíhá prezentace vybraného odborného tématu.
- Cílovou skupinou projektu *Nechci být obětí* jsou ženy různého věku, oběti trestných činů nebo domácího násilí, ženy které jsou zaměstnané na místech. Kde se mohou stát terčem útoku, dále ženy, pracovnice různých charitativních organizací. Tento kurz je zaměřen na koncepty bezpečného chování, diferencovaného s ohledem na různé kriminální situace a psychickou připravenost ohrožených osob.
- Předcházení páchaní trestné činnosti na seniorech a zdravotně postižených osobách je určen projekt *Řetízek*, při kterém je vybraným zájemcům instalován bezpečnostní řetízek na dveře. V průběhu montáže s obyvateli bytu hovoří strážnice, která jim předá samolepku s důležitými telefonními kontakty a rady, jak se nestát obětí trestného činu.
- Projekt *Jehla* znamená pravidelnou kontrolu dětských hřišť a pískovišť, při kterých se sbírá nalezený infekční materiál, který se ukládá do speciálních kontejnerů a poté se nechává odborně zlikvidovat.
- Ve spolupráci s Domem dětí a mládeže Astra realizuje MP Zlín kroužek *Malý strážník*, který děti seznamuje s činností strážníků. Děti si mají možnost vyzkoušet lezeckou stěnu, materiálně technickou výbavu služebních vozidel a strážníků, vidí práci se služebním psem, učí se správně poskytovat první pomoc a další aktivity.
- Projekt *Bezpečí pro naše nejmenší* seznamuje děti předškolního věku s pravidly bezpečného chování a pohybu na veřejných místech a v dopravě. Děti se dozví, jak se chovat při nálezu infekčního materiálu, jak se chovat k cizím lidem, jak se chovat k cizímu psu apod.

*Zdroj: Městská policie Zlín, leden 2012*

## V. SOCIODEMOGRAFICKÁ ANALÝZA

### V.1 Obyvatelstvo

### V.2 Socio ekonomické údaje

### V.3 Míra chudoby – dávky státní sociální podpory a dávky sociální péče

### V.4 Komunitní plánování

## V.1 OBYVATELSTVO

### Počet obyvatel (muži, ženy, celkem)

Rok	2007	2010	2011
Muži	37 944	36 639	36 980
Ženy	41 254	39 941	40 089
<b>Celkem</b>	<b>79 198</b>	<b>76 580</b>	<b>77 069</b>

Z toho:

Počet cizinců v roce 2007 – **829** (428 muži, 401 ženy)

počet cizinců v roce 2010 – **972** (504 muži, 468 ženy)

počet cizinců v roce 2011 – **1 741** (989 muži, 752 ženy)

### Počet obyvatel podle místních částí (muži, ženy, celkem, cizinci))

Část obce	Muži	Ženy	Celkem	Z toho cizinci
rok	2010/2011	2010/2011	2010/2011	2010/2011
Chlum	53/53	57/59	110/112	0/0
Jaroslavice	400/403	395/401	795/804	4/6
Klečůvka	136/136	154/150	290/286	1/3
Kostelec	956/957	1 021/1027	1 977/1984	22/30
Kudlov	875/880	872/884	1 747/1764	8/11
Lhotka	119/115	127/127	246/242	5/5
Louky	483/501	519/518	1 002/1019	6/24
Lužkovice	306/310	316/324	622/634	5/9
Malenovice	3 402/3419	3 814/3800	7 216/7219	74/135
Mladcová	1 137/1141	1 243/1258	2 380/2399	12/24
Prštné	1 529/1527	1 754/1764	3 283/3291	42/70
Přiluky	1 248/1262	1 380/1391	2 628/2653	17/29
Salaš	109/112	104/108	213/220	0/2
Štípa	869/874	925/935	1 794/1809	18/32
Velíková	293/306	284/302	577/608	1/3
Zlín	24 724/24984	26 976/27041	51 700/52025	757/1358
<b>Celkem</b>	<b>36 639/36980</b>	<b>39 941/40089</b>	<b>76 580/77069</b>	<b>972/1741</b>

Z uvedených čísel vyplývá, že v posledních pěti letech došlo ke snížení počtu obyvatel, i když vývoj posledních dvou let stagnuje. Zvyšuje se ovšem počet cizinců žijících na území města.

Tam je ovšem patrný v posledních dvou letech naopak nárůst, což vede k domněnce, že určitou stabilitu počtu obyvatel ve Zlíně zajišťují cizinci.

V zastoupení národností jde především o Slováky, Mongolce a Vietnamce. Mnozí z nich již získali na území ČR trvalý pobyt.

### **Průměrný věk** (muži, ženy, celkem)

Rok	2007	2010	2011
Muži	40,2	40,71	40,87
Ženy	43,78	44,31	44,41
<b>Celkem</b>	<b>42,7</b>	<b>42,59</b>	<b>42,71</b>

### **Věková struktura dle produktivity**

rok 2007

Věk 0-14			Věk 15-59			Věk 60 a více		
Muži	Ženy	Celkem	Muži	Ženy	Celkem	Muži	Ženy	Celkem
5137	4885	10022	25151	25239	50390	7656	11130	18786

rok 2010

Věk 0-14			Věk 15-59			Věk 60 a více		
Muži	Ženy	Celkem	Muži	Ženy	Celkem	Muži	Ženy	Celkem
5288	4982	10270	23344	23579	46923	8007	11380	19387

Rok 2011

Věk 0-14			Věk 15-59			Věk 60 a více		
Muži	Ženy	Celkem	Muži	Ženy	Celkem	Muži	Ženy	Celkem
5369	5106	10475	23424	23358	46782	8187	11625	19812

Věkové složení obyvatel ve městě je v posledních pěti letech v absolutních číslech celkem stabilní, ale snižuje se počet obyvatel v produktivním věku ve prospěch osob starších 60-ti let.

### **Počet přistěhovalých do Zlína a odstěhovalých ze Zlína**

Rok	2007	2010	2011
Přistěhovalí	1 032	1 011	1 163
Odstěhovalí	1 290	1 245	1 185
<b>Rozdíl</b>	<b>- 258</b>	<b>- 234</b>	<b>- 22</b>

V období let 2007 – 2010 počet odstěhovalých byl vyšší, než počet přistěhovalých. Rok 2011 je rokem vyrovnaným, je těžké odhadnout, jak se bude trend migrace obyvatel vyvíjet další roky.

### **Počet stěhování v rámci Zlína**

Rok	2007	2010	2011
Stěhování ve městě	2 380	2 142	4 964

V předešlé tabulce, která ukázala, že počet přistěhovalých a odstěhovalých ze Zlína stagnoval, tabulka ukazující stěhování rodin – obyvatel v rámci samotného Zlína výrazně v roce 2011 narostlo.

### **Počet narozených a počet úmrtí**

Rok	2007	2010	2011
Narození	814	833	728
Úmrtí	791	771	805
<b>Rozdíl</b>	<b>+ 23</b>	<b>+ 62</b>	<b>- 77</b>

Určitá vyrovnanost mezi narozenými a zemřelými platící do roku 2010 zaznamenala v roce 2011 pokles u narozených a zvýšení počtu zemřelých, což znamenalo minusový vývoj počtu obyvatel.

*Zdroj: Odbor občansko-správních agend MMZ, leden 2012*

## **V.2 SOCIO – EKONOMICKÉ ÚDAJE**

### **Úřad práce ve Zlíně**

V letech ekonomické recese až deprese, došlo ke zvýšení nezaměstnanosti na území města Zlína, protože podniky hledaly úsporná opatření a jedním z nich bylo i snížení počtu zaměstnanců. Po jistém zastabilizování výroby podniky určitý počet zaměstnanců opět nabraly, ale jejich počet nedosáhl na původní výši.

Nezaměstnanost doléhá především na mladé lidi, kteří pak hledají cesty k sebeuplatnění a to někdy i nevhodně, např. trestnou činností.

Nezaměstnanost na území města směřuje ke zvyšování dlouhodobé nezaměstnanosti, kdy se některým věkovým skupinám hůře hledá uplatnění na trhu práce.

Ve Zlíně je dlouhodobě nižší průměrná mzda oproti národnímu průměru. Pohybuje se v rozmezí 85 – 88 %. Toto má za následek nižší koupěschopnost obyvatel. Navíc je ve Zlíně „draho“. Při porovnání cen v obchodech vykazuje Zlín jednoznačně ceny vyšší, než jak se pohybují v okolních městech.

Statistiky také nasvědčují tomu, že se ve Zlíně snižuje zájem o odborné profese a pracovní pozice. Klesá odborný potenciál obyvatel.



ZLÍN	Měsíční hlášení 2007											
	uchazeči											
	1	2	3	4	5	6	7	8	9	10	11	12
minulý měsíc	7022	7228	7123	6793	6338	6038	5770	5876	5857	5822	5560	5381
<b>Nově hlášení</b>	<b>1169</b>	<b>795</b>	<b>680</b>	<b>677</b>	<b>672</b>	<b>622</b>	<b>854</b>	<b>784</b>	<b>996</b>	<b>759</b>	<b>707</b>	<b>664</b>
- od počátku roku	1169	1964	2644	3321	3993	4615	5469	6253	7249	8008	8715	9379
<b>Nově hláš.-ženy</b>	<b>562</b>	<b>412</b>	<b>349</b>	<b>347</b>	<b>337</b>	<b>302</b>	<b>477</b>	<b>460</b>	<b>532</b>	<b>383</b>	<b>348</b>	<b>301</b>
- ženy od poč.roku	562	974	1323	1670	2007	2309	2786	3246	3778	4161	4509	4810
<b>Vyřazení</b>	<b>963</b>	<b>900</b>	<b>1010</b>	<b>1132</b>	<b>972</b>	<b>890</b>	<b>748</b>	<b>803</b>	<b>1031</b>	<b>1021</b>	<b>886</b>	<b>425</b>
- od počátku roku	963	1863	2873	4005	4977	5867	6615	7418	8449	9470	10356	10781
<b>Vyřazení - ženy</b>	<b>533</b>	<b>495</b>	<b>530</b>	<b>559</b>	<b>489</b>	<b>440</b>	<b>374</b>	<b>446</b>	<b>629</b>	<b>536</b>	<b>466</b>	<b>221</b>
- ženy od poč.roku	533	1028	1558	2117	2606	3046	3420	3866	4495	5031	5497	5718
Umístění celkem	651	637	719	861	650	566	405	485	681	682	607	269
umíst' od poč. roku	651	1288	2007	2868	3518	4084	4489	4974	5655	6337	6944	7213
<b>Umístěné-ženy</b>	<b>364</b>	<b>363</b>	<b>389</b>	<b>422</b>	<b>339</b>	<b>283</b>	<b>206</b>	<b>276</b>	<b>457</b>	<b>375</b>	<b>326</b>	<b>143</b>
ženy-od poč.roku	364	727	1116	1538	1877	2160	2366	2642	3099	3474	3800	3943
- umístění ÚP	196	268	366	478	335	234	153	153	258	276	276	130
um.od poč.roku	196	464	830	1308	1643	1877	2030	2183	2441	2717	2993	3123
- umístění jinak	455	369	353	383	315	332	252	332	423	406	331	139
jinak od poč.roku	455	824	1177	1560	1875	2207	2459	2791	3214	3620	3951	4090
vyřaz.dle§30odst.2	101	106	120	114	144	128	161	143	98	157	108	74
vyř.od poč.roku	101	207	327	441	585	713	874	1017	1115	1272	1380	1454
<b>Ostatní</b>	<b>211</b>	<b>157</b>	<b>171</b>	<b>157</b>	<b>178</b>	<b>196</b>	<b>182</b>	<b>175</b>	<b>252</b>	<b>182</b>	<b>171</b>	<b>82</b>
odst. Od poč. roku	211	368	539	696	874	1070	1252	1427	1679	1861	2032	2114
<b>Uchazeči celkem</b>	<b>7228</b>	<b>7123</b>	<b>6793</b>	<b>6338</b>	<b>6038</b>	<b>5770</b>	<b>5876</b>	<b>5857</b>	<b>5822</b>	<b>5560</b>	<b>5381</b>	<b>5620</b>
<b>- dosažitelní</b>	<b>6563</b>	<b>6423</b>	<b>6139</b>	<b>5737</b>	<b>5444</b>	<b>5321</b>	<b>5495</b>	<b>5477</b>	<b>5377</b>	<b>5068</b>	<b>4846</b>	<b>5142</b>
* ženy	4293	4210	4029	3817	3665	3527	3630	3644	3547	3394	3276	3356
- dosažitelní	3853	3755	3606	3432	3277	3223	3378	3397	3263	3068	2921	3031
podíl žen	59,4	59,1	59,3	60,2	60,7	61,1	61,8	62,2	60,9	61,0	60,9	59,7
* osoby ZP	1212	1236	1217	1197	1183	1176	1173	1158	1153	1165	1146	1163
podíl ZPS	16,8	17,4	17,9	18,9	19,6	20,4	20,0	19,8	19,8	21,0	21,3	20,7
* absolventi a ml.	701	520	512	449	394	314	357	422	606	516	434	412
podíl absolventů	9,7	7,3	7,5	7,1	6,5	5,4	6,1	7,2	10,4	9,3	8,1	7,3
nová metodika	101 899			101 412			101 107			101 414		
z toho: ženy	45 340			45 044			44 793			44 847		
<b>Míra nezaměstnanosti</b>	<b>6,44</b>	<b>6,30</b>	<b>6,02</b>	<b>5,66</b>	<b>5,37</b>	<b>5,25</b>	<b>5,43</b>	<b>5,42</b>	<b>5,32</b>	<b>5,00</b>	<b>4,78</b>	<b>5,07</b>
<b>Míra nezam. ženy</b>	<b>8,50</b>	<b>8,28</b>	<b>7,95</b>	<b>7,62</b>	<b>7,28</b>	<b>7,16</b>	<b>7,54</b>	<b>7,58</b>	<b>7,28</b>	<b>6,84</b>	<b>6,51</b>	<b>6,76</b>
<b>Volná místa</b>	<b>1622</b>	<b>1835</b>	<b>1828</b>	<b>1866</b>	<b>1936</b>	<b>2025</b>	<b>1893</b>	<b>1997</b>	<b>1753</b>	<b>1778</b>	<b>1821</b>	<b>1447</b>
dělníci	1336	1559	1529	1570	1608	1694	1572	1644	1425	1468	1478	1198
THP	286	276	299	296	328	331	321	353	328	310	343	249

ZLÍN	Měsíční hlášení 2010											
	uchazeči											
	1	2	3	4	5	6	7	8	9	10	11	12
minulý měsíc	9764	10477	10732	10580	10001	9491	9221	9219	9032	8970	8718	8748
<b>Nově hlášení</b>	<b>1582</b>	<b>1100</b>	<b>974</b>	<b>890</b>	<b>802</b>	<b>811</b>	<b>936</b>	<b>827</b>	<b>1277</b>	<b>830</b>	<b>1061</b>	<b>1618</b>
- od počátku roku	1582	2682	3656	4546	5348	6159	7095	7922	9199	10029	11090	12708
<b>Nově hláš.-ženy</b>	<b>464</b>	<b>459</b>	<b>456</b>	<b>423</b>	<b>367</b>	<b>428</b>	<b>527</b>	<b>433</b>	<b>639</b>	<b>415</b>	<b>483</b>	<b>607</b>
- ženy od poč.roku	464	923	1379	1802	2169	2597	3124	3557	4196	4611	5094	5701
<b>Vyřazení</b>	<b>869</b>	<b>845</b>	<b>1126</b>	<b>1469</b>	<b>1312</b>	<b>1081</b>	<b>938</b>	<b>1014</b>	<b>1339</b>	<b>1082</b>	<b>1031</b>	<b>672</b>
- od počátku roku	869	1714	2840	4309	5621	6702	7640	8654	9993	11075	12106	12778
<b>Vyřazení - ženy</b>	<b>421</b>	<b>396</b>	<b>505</b>	<b>569</b>	<b>491</b>	<b>439</b>	<b>360</b>	<b>453</b>	<b>699</b>	<b>540</b>	<b>496</b>	<b>332</b>
- ženy od poč.roku	421	817	1322	1891	2382	2821	3181	3634	4333	4873	5369	5701
Umístění celkem	607	603	842	1189	1024	744	630	656	855	773	697	402
umíst' od poč. roku	607	1210	2052	3241	4265	5009	5639	6295	7150	7923	8620	9022
<b>Umístěné-ženy</b>	<b>296</b>	<b>278</b>	<b>373</b>	<b>433</b>	<b>364</b>	<b>302</b>	<b>232</b>	<b>310</b>	<b>479</b>	<b>415</b>	<b>350</b>	<b>214</b>
ženy-od poč.roku	296	574	947	1380	1744	2046	2278	2588	3067	3482	3832	4046
- umístění ÚP	65	91	115	279	185	154	128	114	131	155	116	97
um.od poč.roku	65	156	271	550	735	889	1017	1131	1262	1417	1533	1630
- umístění jinak	542	512	727	910	839	590	502	542	724	618	581	305
jinak od poč.roku	542	1054	1781	2691	3530	4120	4622	5164	5888	6506	7087	7392
vyřaz.dle§30odst.2	57	50	58	65	89	102	92	127	106	98	105	85
vyř.od poč.roku	57	107	165	230	319	421	513	640	746	844	949	1034
<b>Ostatní</b>	<b>205</b>	<b>192</b>	<b>226</b>	<b>215</b>	<b>199</b>	<b>235</b>	<b>216</b>	<b>231</b>	<b>378</b>	<b>211</b>	<b>229</b>	<b>185</b>
odst. Od poč. roku	205	397	623	838	1037	1272	1488	1719	2097	2308	2537	2722
<b>Uchazeči celkem</b>	<b>10477</b>	<b>10732</b>	<b>10580</b>	<b>10001</b>	<b>9491</b>	<b>9221</b>	<b>9219</b>	<b>9032</b>	<b>8970</b>	<b>8718</b>	<b>8748</b>	<b>9694</b>
<b>- dosažitelní</b>	<b>10404</b>	<b>10636</b>	<b>10407</b>	<b>9867</b>	<b>9336</b>	<b>9101</b>	<b>9126</b>	<b>8928</b>	<b>8832</b>	<b>8605</b>	<b>8587</b>	<b>9586</b>
* ženy	4888	4951	4902	4756	4632	4621	4788	4768	4708	4583	4570	4845
- dosažitelní	4841	4898	4813	4681	4538	4555	4726	4701	4627	4535	4494	4783
podíl žen	46,7	46,1	46,3	47,6	48,8	50,1	51,9	52,8	52,5	52,6	52,2	50,0
* osoby ZP	1280	1299	1280	1261	1261	1279	1287	1273	1293	1338	1394	1440
podíl ZPS	12,2	12,1	12,1	12,6	13,3	13,9	14,0	14,1	14,4	15,3	15,9	14,9
* absolventi a ml.	711	719	709	682	586	484	505	613	891	813	718	720
podíl absolventů	6,8	6,7	6,7	6,8	6,2	5,2	5,5	6,8	9,9	9,3	8,2	7,4
nová metodika	100 456			100 130			100 285			101 224		
z toho: ženy	43 181			43 228			43 707			44 409		
<b>Míra nezaměstnanosti</b>	<b>10,36</b>	<b>10,59</b>	<b>10,36</b>	<b>9,85</b>	<b>9,32</b>	<b>9,09</b>	<b>9,10</b>	<b>8,90</b>	<b>8,81</b>	<b>8,50</b>	<b>8,48</b>	<b>9,47</b>
<b>Míra nezam. ženy</b>	<b>11,21</b>	<b>11,34</b>	<b>11,15</b>	<b>10,83</b>	<b>10,50</b>	<b>10,54</b>	<b>10,81</b>	<b>10,76</b>	<b>10,59</b>	<b>10,21</b>	<b>10,12</b>	<b>10,77</b>
<b>Volná místa</b>	<b>256</b>	<b>324</b>	<b>377</b>	<b>420</b>	<b>417</b>	<b>381</b>	<b>395</b>	<b>424</b>	<b>482</b>	<b>497</b>	<b>433</b>	<b>469</b>
dělníci	146	199	262	282	287	273	281	347	357	374	316	330
THP	110	125	115	138	130	108	114	77	125	123	117	139

ZLÍN	Měsíční hlášení 2011											
	uchazeči											
	1	2	3	4	5	6	7	8	9	10	11	12
minulý měsíc	9694	9862	9687	9432	8784	8190	7894	8038	8125	7842	7713	7839
<b>Nově hlášení</b>	<b>1116</b>	<b>732</b>	<b>837</b>	<b>778</b>	<b>714</b>	<b>751</b>	<b>977</b>	<b>921</b>	<b>1129</b>	<b>843</b>	<b>997</b>	<b>1152</b>
- od počátku roku	1116	1848	2685	3463	4177	4928	5905	6826	7955	8798	9795	10947
<b>Nově hláš.-ženy</b>	<b>414</b>	<b>324</b>	<b>385</b>	<b>367</b>	<b>365</b>	<b>379</b>	<b>571</b>	<b>511</b>	<b>559</b>	<b>434</b>	<b>472</b>	<b>427</b>
- ženy od poč.roku	414	738	1123	1490	1855	2234	2805	3316	3875	4309	4781	5208
<b>Vyřazení</b>	<b>948</b>	<b>907</b>	<b>1092</b>	<b>1426</b>	<b>1308</b>	<b>1047</b>	<b>833</b>	<b>834</b>	<b>1412</b>	<b>972</b>	<b>871</b>	<b>630</b>
- od počátku roku	948	1855	2947	4373	5681	6728	7561	8395	9807	10779	11650	12280
<b>Vyřazení - ženy</b>	<b>514</b>	<b>452</b>	<b>502</b>	<b>535</b>	<b>504</b>	<b>466</b>	<b>349</b>	<b>410</b>	<b>768</b>	<b>497</b>	<b>443</b>	<b>295</b>
- ženy od poč.roku	514	966	1468	2003	2507	2973	3322	3732	4500	4997	5440	5735
Umístění celkem	660	625	764	1109	983	665	502	501	837	624	588	307
umíst' od poč. roku	660	1285	2049	3158	4141	4806	5308	5809	6646	7270	7858	8165
<b>Umístěné-ženy</b>	<b>360</b>	<b>303</b>	<b>365</b>	<b>384</b>	<b>363</b>	<b>289</b>	<b>190</b>	<b>248</b>	<b>488</b>	<b>311</b>	<b>302</b>	<b>159</b>
ženy-od poč.roku	360	663	1028	1412	1775	2064	2254	2502	2990	3301	3603	3762
- umístění ÚP	77	88	102	150	191	101	91	63	114	83	142	65
um.od poč.roku	77	165	267	417	608	709	800	863	977	1060	1202	1267
- umístění jinak	583	537	662	959	792	564	411	438	723	541	446	242
jinak od poč.roku	583	1120	1782	2741	3533	4097	4508	4946	5669	6210	6656	6898
vyřaz.dle§30odst.2	75	65	83	78	107	113	82	77	89	77	80	108
vyř.od poč.roku	75	140	223	301	408	521	603	680	769	846	926	1034
<b>Ostatní</b>	<b>213</b>	<b>217</b>	<b>245</b>	<b>239</b>	<b>218</b>	<b>269</b>	<b>249</b>	<b>256</b>	<b>486</b>	<b>271</b>	<b>203</b>	<b>215</b>
odst. Od poč. roku	213	430	675	914	1132	1401	1650	1906	2392	2663	2866	3081
<b>Uchazeči celkem</b>	<b>9862</b>	<b>9687</b>	<b>9432</b>	<b>8784</b>	<b>8190</b>	<b>7894</b>	<b>8038</b>	<b>8125</b>	<b>7842</b>	<b>7713</b>	<b>7839</b>	<b>8361</b>
<b>- dosažitelní</b>	<b>9683</b>	<b>9391</b>	<b>9040</b>	<b>8464</b>	<b>7835</b>	<b>7652</b>	<b>7819</b>	<b>7923</b>	<b>7628</b>	<b>7392</b>	<b>7549</b>	<b>8125</b>
* ženy	4745	4617	4500	4332	4193	4106	4328	4429	4220	4157	4186	4318
- dosažitelní	4637	4450	4294	4153	4001	3981	4220	4325	4099	3973	4012	4189
podíl žen	48,1	47,7	47,7	49,3	51,2	52,0	53,8	54,5	53,8	53,9	53,4	51,6
* osoby ZP	1454	1450	1433	1413	1345	1325	1312	1308	1227	1226	1215	1241
podíl ZP	14,7	15,0	15,2	16,1	16,4	16,8	16,3	16,1	15,6	15,9	15,5	14,8
* absolventi a ml.	701	695	703	648	527	443	482	605	781	737	701	705
podíl absolventů	7,1	7,2	7,5	7,4	6,4	5,6	6,0	7,4	10,0	9,6	8,9	8,4
nová metodika	101 570			102 257			103 072			103 546		
z toho: ženy	44 506			44 826			45 229			45 410		
<b>Míra nezaměstnanosti</b>	<b>9,53</b>	<b>9,25</b>	<b>8,90</b>	<b>8,28</b>	<b>7,66</b>	<b>7,48</b>	<b>7,59</b>	<b>7,69</b>	<b>7,40</b>	<b>7,14</b>	<b>7,29</b>	<b>7,85</b>
<b>Míra nezam. ženy</b>	<b>10,42</b>	<b>10,00</b>	<b>9,65</b>	<b>9,26</b>	<b>8,93</b>	<b>8,88</b>	<b>9,33</b>	<b>9,56</b>	<b>9,06</b>	<b>8,75</b>	<b>8,84</b>	<b>9,22</b>
<b>Volná místa</b>	<b>502</b>	<b>479</b>	<b>557</b>	<b>668</b>	<b>670</b>	<b>706</b>	<b>653</b>	<b>668</b>	<b>672</b>	<b>637</b>	<b>652</b>	<b>664</b>
dělníci	351	314	361	479	460	459	422	469	460	423	393	394
<b>THP</b>	<b>151</b>	<b>165</b>	<b>196</b>	<b>189</b>	<b>210</b>	<b>247</b>	<b>231</b>	<b>199</b>	<b>212</b>	<b>214</b>	<b>259</b>	<b>270</b>
počet uch na 1VPM	19,6	20,2	16,9	13,1	12,2	11,2	12,3	12,2	11,7	12,1	12,0	12,6

### V.3 MÍRA CHUDOBY – DÁVKY STÁTNÍ SOCIÁLNÍ PODPORY A DÁVKY HMOTNÉ NOUZE

Úřad práce ve Zlíně

Přehled vyplacených dávek v roce 2010					
Název dávky		leden - červen		červenec - prosinec	
		dávek	výplaty*	dávek	výplaty*
<b>Okres Zlín</b>	Přídavek na dítě	57 341	35 575	53 400	32 583
	Sociální příplatek	13 807	20 677	13 330	20 654
	Rodičovský příspěvek	35 770	243 535	33 934	233 544
	Příspěvek na bydlení	9 469	19 944	9 888	21 188
	Dávky péčovské péče	1 537	6 134	1 582	6 367
	Porodné	1 029	13 702	1 059	14 196
	Pohřebné	35	175	27	135
	<b>Celkem</b>	<b>118 988</b>	<b>339 842</b>	<b>112 920</b>	<b>328 691</b>
<b>Zlínský kraj</b>	Přídavek na dítě	196 678	121 398	186 042	112 800
	Sociální příplatek	48 302	77 863	46 733	776 883
	Rodičovský příspěvek	109 698	737 570	103 993	706 371
	Příspěvek na bydlení	35 055	72 318	35 816	75 715
	Dávky péčovské péče	6 497	26 064	6 723	27 250
	Porodné	3 002	39 858	3 090	41 327
	Pohřebné	113	565	94	470
	<b>Celkem</b>	<b>399 345</b>	<b>1 075 638</b>	<b>382 491</b>	<b>1 040 810</b>

\* v tisících

Přehled vyplacených dávek v roce 2011					
Název dávky		leden - červen		červenec - říjen	
		dávek	výplaty*	dávek	výplaty*
<b>Okres Zlín</b>	Přídavek na dítě	52 366	31 960	33 713	20 579
	Sociální příplatek	3 442	6 851	881	2 493
	Rodičovský příspěvek	33 660	225 345	22 133	147 264
	Příspěvek na bydlení	10 668	25 621	6 908	16 656
	Dávky péčovské péče	1 679	6 779	1 129	4 521
	Porodné	258	3 458	36	474
	Pohřebné	24	120	24	120
	<b>Celkem</b>	<b>102 097</b>	<b>300 134</b>	<b>64 824</b>	<b>192 107</b>
<b>Zlínský kraj</b>	Přídavek na dítě	180 901	110 024	117 369	71 340
	Sociální příplatek	12 838	26 408	3 585	10 343
	Rodičovský příspěvek	102 870	674 658	67 508	439 630
	Příspěvek na bydlení	39 555	93 151	25 513	61 131
	Dávky péčovské péče	7 191	29 287	4 782	19 356
	Porodné	779	10 432	144	1 865
	Pohřebné	92	460	69	345
	<b>Celkem</b>	<b>344 226</b>	<b>944 420</b>	<b>218 970</b>	<b>604 010</b>

\* v tisících

Zdroj: Úřad práce Zlín, Odbor sociálních věcí MMZ, leden 2012

## V.4 KOMUNITNÍ PLÁNOVÁNÍ

Koncepční plánování sociálních služeb ve Zlíně má tradici. V roce 2001 schválilo Zastupitelstvo města Zlína materiál nazvaný "Analýza a koncepce sociální péče ve Zlíně", jehož součástí byl i střednědobý plán sociálních služeb do roku 2005. V lednu 2006 pak navázal projekt "Plánování sociálních služeb metodou komunitního plánování", který byl završen vypracováním a schválením rozvojového a koncepčního materiálu "Střednědobý plán sociálních a souvisejících služeb ve Zlíně na období 2008 – 2012". Proces byl financován ze Společného regionálního operačního programu a z rozpočtu statutárního města Zlína.

**Od dubna 2011** startuje v oblasti plánování sociálních služeb další projekt s názvem "Plánování sociálních služeb ve Zlíně", jehož hlavním cílem bude zpracování nového střednědobého plánu na období 2013 - 2017, a který bude spolufinancován z prostředků Evropského sociálního fondu prostřednictvím Operačního programu Lidské zdroje a zaměstnanost a státního rozpočtu ČR.

Ustanoveny budou opět čtyři pracovní skupiny:

1. Děti, mládež, rodina
2. Senioři
3. Osoby se zdravotním postižením
4. Osoby ohrožené sociálním vyloučením.

## V.5 DOTAČNÍ FONDY SMZ

**Sociální fond** (správce Odbor sociálních věcí)

Prostředky fondu jsou poskytovány přísně účelově, např. na konkrétní provoz (činnost), akci, pořízení hmotného a nehmotného majetku (dále i projekt).

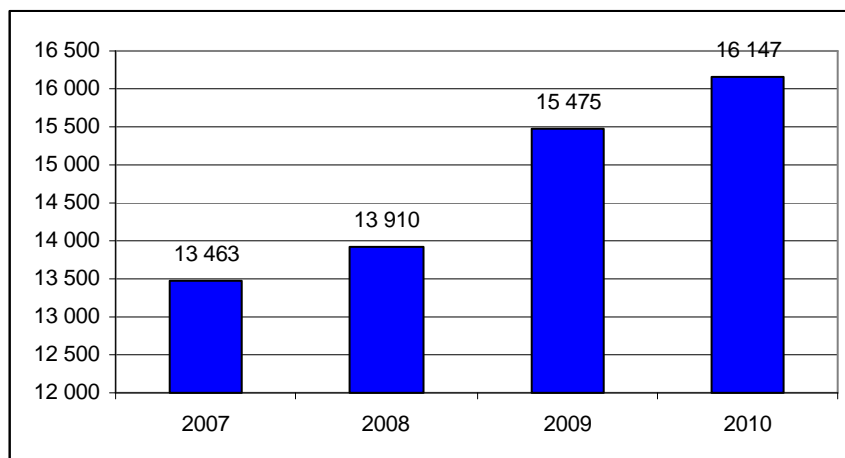
Sociálního fondu statutárního města Zlína je zřízen:

- a) k podpoře poskytování sociálních služeb především pro současné i bývalé občany statutárního města Zlína,
- b) k primární podpoře rodin především současných občanů statutárního města Zlína.

Dotace ze sociálního fondu jsou poskytovány organizacím, které nejsou prvotně založeny za účelem zisku a jejichž poslání spočívá mj. v sociálních aktivitách ve prospěch občanů statutárního města Zlína (příp. bývalých občanů statutárního města Zlína).

Dotace je poskytována žadatelům, kteří prokáží celoroční (výjimečně kratší) aktivitu v sociální oblasti.

**Graf: Objem finančních prostředků z rozpočtu SMZ vyplacených nestátním neziskovým organizacím působícím v sociální oblasti v letech 2007 - 2010 (v tis. Kč)**



#### **Fond mládeže a tělovýchovy** (správce oddělení prevence kriminality a sportovišť)

Fond je zřízen k podpoře činností v oblasti dětí a mládeže, tělovýchovy a k podpoře programů v oblasti sociálně patologických jevů. Z prostředků fondu jsou podporovány zejména dětské, mládežnické a sportovní organizace a organizace zaměřené na primární prevenci sociálně patologických jevů.

#### **Objem finančních prostředků a počet podpořených projektů**

Rok	2007	2008	2009	2010	2011
Počet projektů	175	156	190	176	
Výše podpory*	9 2661	10 115	10 019	10 038	údaje nejsou zpracovány

\* v tisících

#### **Fond zdraví** (správce oddělení prevence kriminality a sportovišť)

Fond je zřízen k podpoře léčebně preventivní péče na území statutárního města Zlína, preventivních zdravotních programů, projektů podporujících zdravý životní styl, tvorby a udržení zdravého životního prostředí.

#### **Objem finančních prostředků a počet podpořených projektů**

Rok	2007	2008	2009	2010	2011
Počet projektů	36	55	60	54	52
Výše podpory*	1 549	1 577	1 587	1 543	1 406

\* v tisících

## VI. INSTITUCIONÁLNÍ ANALÝZA

Do institucionální analýzy jsou zařazeny instituce a zařízení, která se nejvíce podílí na řešení problematiky prevence kriminality ve městě Zlíně.

### VI.1 STÁTNÍ INSTITUCE

#### Úřad práce ve Zlíně

Má komplexní působnost v oblasti zaměstnanosti včetně poradenství. Evidence nezaměstnaných, výplata podpory v nezaměstnanosti a podpory při rekvalifikaci, aktivní politika zaměstnanosti, povolování zaměstnání cizinců, registrace občanů EU a EHP zaměstnaných na území okresu, výplata dávek státní sociální podpory.

#### Pedagogicko-psychologická poradna

Je státní zařízením, které se v rámci poradenské služby věnuje problematice poruch učení, školní zralosti či profesní orientace. Zjišťuje také vzdělávání pedagogů. Prostřednictvím pozice okresního metodika prevence spolupracuje se základními školami při tvorbě minimálních preventivních programů na jednotlivých školách.

#### Probační a mediační služba ČR

Zprostředkovává alternativní způsoby řešení trestné činnosti pro oběti a pachatele. Uplatňuje právo vyjednáváním a zohledňuje zájmy všech stran trestního řízení v souladu se zákonem. Pro výkon trestu obecně prospěšných prací se podařilo navázat spoluprací s některými organizacemi ve městě Zlíně (např. Unii Kompas).

Velice žádaným je program nabízený žákům 9. tříd základních škol, který je realizován v prostorách Okresního soudu ve Zlíně, a který seznamuje účastníky s probační a mediační službou, základy trestního řízení a trestných předpisů, odklony od trestního řízení. Zvyšuje tak právní vědomí žáků.

#### Intervenční centrum – pomoc obětem trestných činů

Zřízeno na základě zákona č. 135/2006 Sb. Jeho služby jsou ambulantní i terénní. Centrum poskytuje služby pro osoby ohrožené jednáním vykázané osoby a pomáhá při uplatňování práv, oprávněných zájmů a při obstarávání osobních záležitostí obětem trestné činnosti a domácího násilí.

#### Středisko výchovné péče (SVP) - Domek

Je detašovaným pracovištěm Dětského výchovného a diagnostického ústavu Brno. SVP je zřizováno státem (MŠMT ČR). Poskytuje preventivní a výchovnou péči dětem s rizikem poruch chování či s již rozvinutými projevy poruch chování a negativních jevů v sociálním rozvoji, u kterých dosud nebyla nařízena ústavní výchova nebo uložena ochranná výchova a dále obětem trestné činnosti, šikany a jejich rodinám.

#### Odbor sociálních věcí Magistrátu města Zlína

Zabezpečuje zejména agendu dávek pomoci v hmotné nouzi, dávek sociální péče a příspěvku na péči pro rodinu s dětmi, nezaměstnané seniory a občany se zdravotním postižením. Zajišťuje sociálně-právní agendu dětí a mládeže – včetně kurately pro děti a mládež a náhradní rodinné péče a výkon sociální kurately. Dále poradenství v sociální oblasti, řízení zlínských klubů seniorů, Jídelny pro důchodce, Střediska pro seniory a občany se zdravotním



postižením. Spravuje agendu dotací nestátním neziskovým organizacím z rozpočtu statutárního města Zlína a plánuje sociální služby ve Zlíně.

Členění do roku 2011:

- oddělení pro rodiny v hmotné nouzi,
- oddělení pro nezaměstnané v hmotné nouzi,
- oddělení dávek sociální péče,
- oddělení příspěvku na péči,
- oddělení sociálně-právní ochrany dětí,
- oddělení technicko-ekonomického zabezpečení.

#### Výkon státní správy

V oblasti výkonu státní správy se projevuje provázanost s mírou nezaměstnanosti. Na odboru je ihned zaznamenán nárůst klientely na dávkách pomoci v hmotné nouzi a zejména agenda příspěvku na péči. Stále zaznamenávají nárůst agresivního jednání části klientů a nárůst složitých případů.

<b>Dávky pomoci v hmotné nouzi</b>	
2010	částka
Příspěvek na živobytí	14,054.649 Kč
Doplatek na bydlení	3,401.277 Kč
Mimořádná okamžitá pomoc	4,800.928 Kč
2011	částka
Příspěvek na živobytí	15,059.347 Kč
Doplatek na bydlení	3,987.080 Kč
Mimořádná okamžitá pomoc	5,146.189 Kč

#### **Dávkové agendy**

##### **1. Dávky sociální péče**

Jde výhradně o dávky sociální péče poskytované osobám se zdravotním postižením. V rámci rozhodování o dávkách sociální péče a o mimořádných výhodách provádí zaměstnanci sociálních šetření v rodinách žadatelů.

#### **Objemy finančních prostředků vyplacených na konkrétních dávkách sociální péče v roce 2010 (v Kč)**

Příspěvek na individuální dopravu	253 858
Příspěvek na úhradu za užívání bezbariérového bytu a garáže	114 800
Příspěvek na krmivo pro vodícího psa	22 400
Jednorázové příspěvky na opatření zvláštních pomůcek	6 235 827
Příspěvek na úpravu bytu	171 091
Příspěvky na zakoupení, celkovou opravu a zvláštní úpravu motorového vozidla	2 784 814
Příspěvek na provoz motorového vozidla	8 218 115
<b>Celkem</b>	<b>17 800 905</b>



## 2. Dávky pomoci v hmotné nouzi

Vzhledem k přísným pravidlům pro přiznávání dávek pomoci v hmotné nouzi (především díky změnám v okruzích společně posuzovaných osob) od ledna 2007 výrazně ubylo klientů na těchto dávkách. Mezi klienty, kteří na dávkách „zůstali“, zbyla převážná většina lidí závislých, nepřízpůsobených, s neléčenou duševní nemocí či s poruchou osobnosti. V roce 2009 se tento stav „zvrátil“ a - především v důsledku krize a z ní vyplývajícího dvojnásobného nárůstu nezaměstnanosti oproti roku 2008 - počet klientů agentury pomoci v hmotné nouzi poměrně výrazně vzrostl. V rámci rozhodování o dávkách pomoci v hmotné nouzi provádí zaměstnanci sociální šetření v rodinách žadatelů. Od roku 2009 je vyplácení části dávek pomoci v hmotné nouzi individuálně vybraným klientům (zpravidla závislým na alkoholu, nebo těm, kteří mají problémy s hospodařením) speciálními poukázkami. V červenci 2009 zřídilo statutární město Zlín institut tzv. veřejné služby. Klientům v hmotné nouzi tak byla dána možnost odpracovat si každý měsíc 30 hodin na údržbě veřejných prostranství a zvýšit si tak významně příspěvek na živobytí. Kromě zvýšení dávky a zlepšení čistoty města je přínosem i to, že část měsíce nezaměstnaní pracují a ožívují si tak pracovní návyky. Díky tomu se zvyšuje i možnost jejich budoucího návratu do zaměstnání.

**Objemy finančních prostředků vyplacených na konkrétních dávkách pomoci v hmotné nouzi v roce 2010 (v Kč)**

Příspěvek na živobytí	14 054 649
Doplatek na bydlení	3 401 277
Mimořádná okamžitá pomoc – vážná újma na zdraví	63 050
Mimořádná okamžitá pomoc – mimořádná událost	46 890
Mimořádná okamžitá pomoc – nezbytný jednorázový výdaj	3 882 862
Mimořádná okamžitá pomoc – úhrada nezbytných nebo odůvodněných nákladů	772 676
Mimořádná okamžitá pomoc – ohrožení sociálním vyloučením	35 450
<b>Celkem</b>	<b>22 256 854</b>

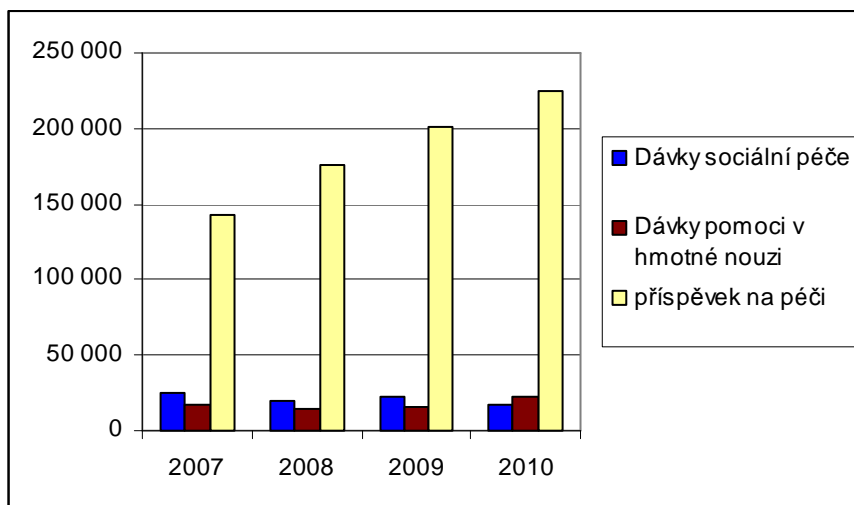
## 3. Příspěvek na péči

V rámci rozhodování o příspěvku na péči jsou prováděna sociálních šetření v rodinách žadatelů. V roce 2010 bylo ustanoveno 16 zvláštních příjemců dávky příspěvek na péči.

**Objem finančních prostředků vyplacených na příspěvku na péči v roce 2010 (v Kč)**

Příspěvek na péči	224 742 000
<b>Celkem</b>	<b>224 742 000</b>

**Graf: Objemy finančních prostředků vyplacených na jednotlivých dávkových agendách v letech 2007 – 2010 (v tis. Kč)**



#### 4. Sociální kuratela

Odbor sociálních věcí MMZ vykonává rovněž sociální kuratelu. Ta se týká občanů ohrožených sociálním vyloučením, tj. především občanů propuštěných z výkonu vazby a trestu odnětí svobody. Týká se samozřejmě i mladých dospělých, propuštěných po dosažení zletilosti ze školských zařízení pro výkon ústavní a ochranné výchovy a občanů bez domova. V evidenci sociální kurately bylo k 31. 12. 2010 vedeno 225 občanů ve výkonu vazby a výkonu trestu odnětí svobody. Pracováno bylo se 99 občany (návštěvy ve věznicích, pomoc po propuštění z výkonu trestu, např. vyřízení dokladů, zajištění bydlení, výplata jednorázové dávky pomoci v hmotné nouzi atd.). V roce 2010 byly navštěvovány lokality, ve kterých se zdržují občané ohrožení sociálním vyloučením. Počet kontaktů na ulici byl 202 (z toho 179 mužů a 23 žen). Tito lidé byli opakovaně osloveni a informováni o možnostech požádat si o dávky pomoci v hmotné nouzi, možnosti evidence na úřadu práce, sociálních službách a o možné spolupráci se sociální kurátorkou. Pakliže projeví zájem, byla jim poskytnuta pomoc ve věci řešení jejich sociální situace. Ve spolupráci s Baťovou krajskou nemocnicí ve Zlíně bylo pokračováno v programu prevence onemocnění TBC u osob bez přístřeší. Byl vyšetřen 1 občan (onemocnění tuberkulózou nebylo zjištěno).

#### 5. Etnika a národnostní menšiny

Další činností, kterou se zabývá Odbor sociálních věcí MMZ, je práce s občany různých etnik a národnostních menšin. Ve Zlíně je tato agenda - vzhledem k nízkému počtu takových osob - marginální. Pomoc se zajišťuje všem, kdo ji potřebují, a to v rámci jednotlivých agend. Nadto bylo v roce 2010 speciálně kontaktováno 7 romských rodin a 6 jednotlivců. Jednou z forem pomoci bylo řešení problémů se základní školní docházkou, problémů se zaměstnáním, bydlením a pomoc při hospodaření s penězi a jiné. Vedoucí odboru pracovala v Komisi Rady Zlínského kraje pro integraci sociálně vyloučených.

#### 6. Cizinci z třetích zemí

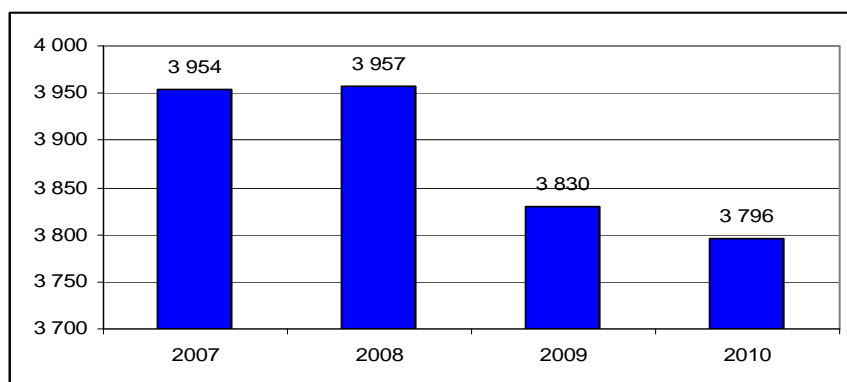
Nadále pokračuje spolupráce s Centrem na podporu integrace cizinců ve Zlínském kraji, které se zabývá pomocí cizincům z tzv. třetích zemí. V rámci této platformy bylo spolupracováno s

Cizineckou policií ve Zlíně, Úřadem práce ve Zlíně a dalšími institucemi. V roce 2010 se rovněž intenzivně pracovalo s čtyřčlennou rodinou z Barmy, která získala v ČR v roce 2009 politický azyl a SMZ jí v tomto roce poskytlo kvalitní bydlení v „půldomku“ se zahrádkou.

## 7. Sociálně-právní agenda

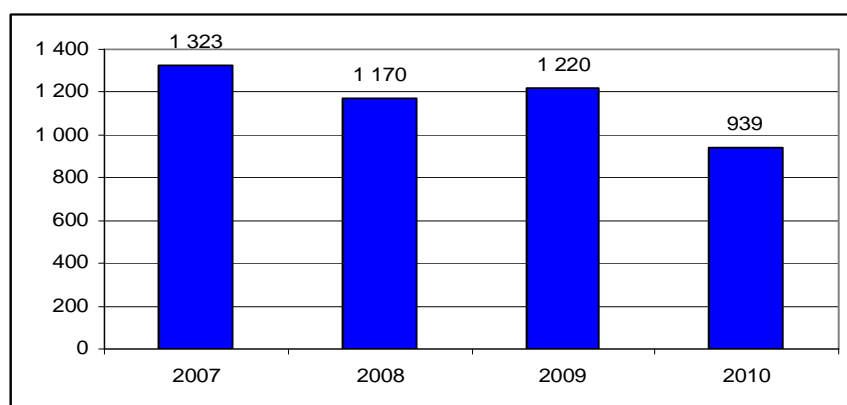
Agenda sociálně-právní (SPOD) je agendou složitou, která klade na zaměstnance mimořádné nároky. Ti totiž musí chránit zájmy nezletilých dětí, které mohou být v rozporu s očekáváními a přáními jednoho nebo i obou z rodičů.

**Graf: Počet rodin v evidenci sociálně-právní ochrany dětí v letech 2007 – 2010 (Om a NOm)**

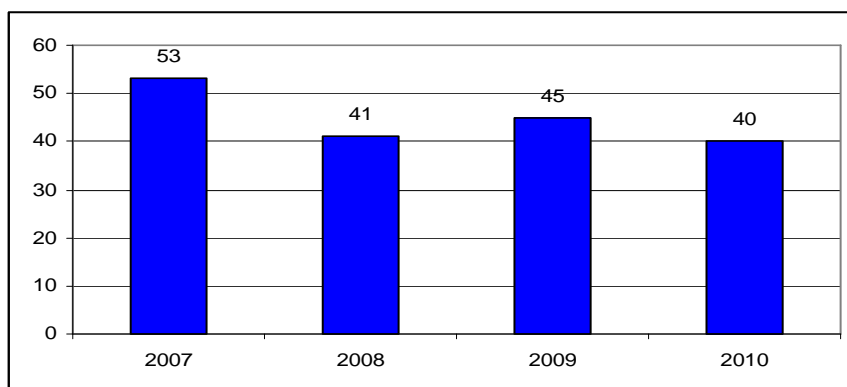


Dále vykonali v zájmu nezletilých dětí 939 návštěv v rodinách. Bohužel, vzhledem k velkému nárůstu administrativy, stále platí, že není možno věnovat patřičné množství času k řešení problémů přímo v terénu. Na sociálních pracovnících „spočívá“ odborná práce (kolizní opatrovnictví, náhradní rodinná péče, činnosti spojené s kuratelou pro děti a mládež, odborné poradenství, vedení spisové dokumentace aj.), práci s rodinami pak zajišťují především sociální terénní pracovníci.

**Graf: Počet sociálních šetření v rodinách v letech 2007 - 2010**

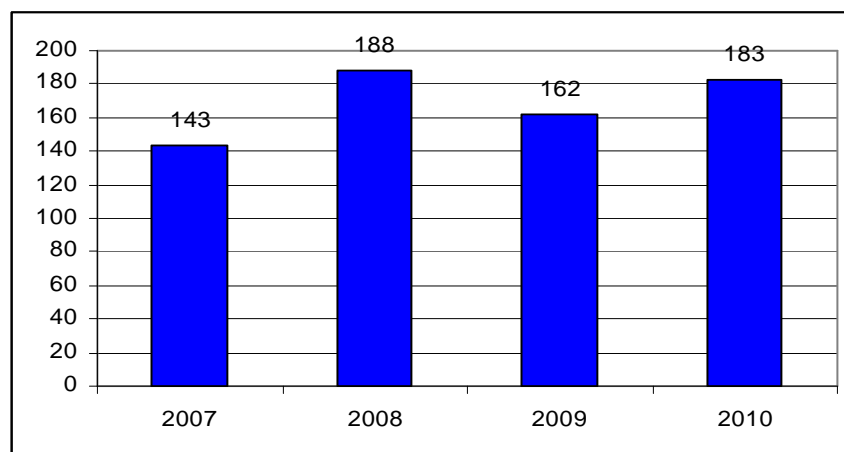


**Graf: Počet dětí umístěných v zařízeních pro výkon ústavní a ochranné výchovy v letech 2007 – 2010**

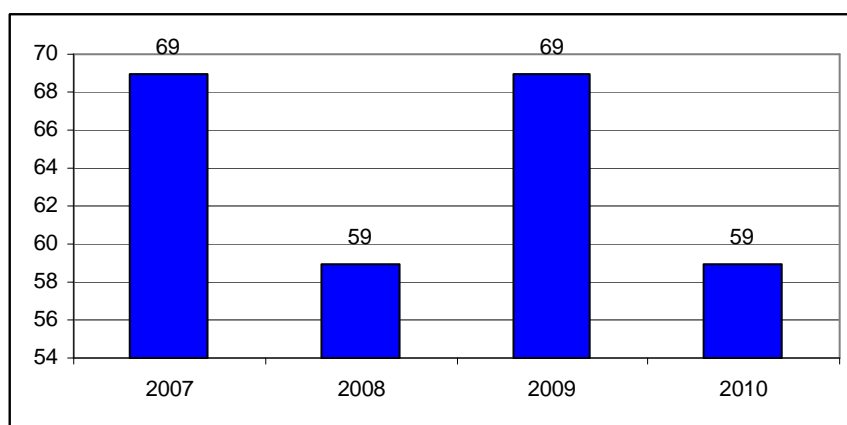


Zaměstnanci oddělení sociálně-právní ochrany dětí vykonávají návštěvy dětí v zařízeních pro výkon ústavní výchovy. U dětí s nařízenou ústavní výchovou je kladen velký důraz na „ozdravení“ rodinného zázemí, které by napomohlo k dětem k návratu do původní rodiny. Tato práce je složitá, často časově velmi náročná, spočívá především v pomoci zlepšení kvality bydlení, při získání zaměstnání, zajištění finančních prostředků, odborné lékařské pomoci, ale především v motivaci rodičů ke změně způsobu života. Na tuto sociální práci je v současné době kladen velký důraz, cílem je návrat nezletilých dětí do své původní biologické rodiny.

**Graf: Počet návštěv dětí umístěných v zařízeních pro výkon ústavní a ochranné výchovy v letech 2007 – 2010**

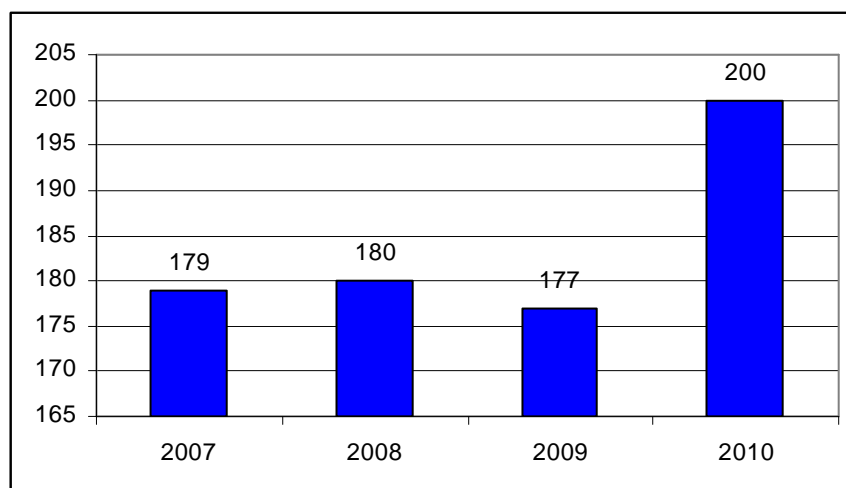


**Graf: Počet dětí, nad jejichž výchovou byl v letech 2007 - 2010 vykonáván dohled**



Kurátoři pro děti a mládež řešili v uplynulém roce 200 případů dětí s výchovnými problémy. Problematické zůstává užívání alkoholu, OSPOD má v souvislosti s užíváním alkoholu v roce 2010 evidováno 99 nezletilých dětí, z toho 27 dívek. Průměrný věk byl u dívek 14 – 15 let, u chlapců 16 – 17 let. V roce 2010 došlo rovněž k nárůstu výchovných problémů spojených s povinnou školní docházkou. Jedná se o komplikované výchovné problémy kombinované s hyperkinetickou poruchou chování (ADHD) – kdy je nezbytná spolupráce s odborníky (psychologové, psychiatři). Za fenomén dnešní doby lze považovat zvýšený výskyt prokázané šikany téměř na všech základních školách ve Zlíně. V současné době považují kurátoři pro mládež za závažný jev naprostou absenci základních internátních škol, které by do jisté míry mohly suplovat klasickou ústavní výchovu. Škola podobného typu existovala doposud v Nenkovicích u Hodonína, její existence však bude ke konci školního roku ukončena.

**Graf: Počet případů dětí s výchovnými problémy v letech 2007 – 2010**



V oblasti sociálně-právní ochrany dětí trvale narůstá počet komplikovaných případů. Rodiče nezletilých dětí často upřednostňují své osobní zájmy a přenášejí na sociální pracovníky zodpovědnost za řešení své rodinné situace.

## Výkon samosprávy

### **Zlínské kluby seniorů**

Zřizování a provozování Zlínských klubů seniorů (ZKS) je významnou službou. Senioři se v nich pravidelně scházejí a provozují zde schůzovní, kulturní, vzdělávací, sportovní a jinou činnost. Vzhledem ke stárnutí populace, které se nevyhnulo ani Zlínu, bude podpora aktivního života seniorů - i jako prevence - stále aktuálnější. V roce 2010 byly zřízeny dva nové kluby v Přílukách a v Lužkovicích. Celkem má město 11 klubů seniorů. V září 2010 započal další ročník Akademie III. věku.

V Klubech seniorů probíhají pravidelně preventivní přednášky, které upozorňují a vysvětlují seniorům, jak předcházet rizikovým „nástrahám“.

### **Středisko pro seniory a občany se zdravotním postižením**

Středisko zahájilo provoz počátkem roku 2001. Slouží setkáváním, vzdělávacím aktivitám, cvičením a schůzovní činnosti seniorů a občanů se zdravotním postižením.

*Zdroj: Odbor sociálních věcí MMZ, výroční zpráva, leden 2011*

## Krajský úřad Zlínského kraje

V rámci organizační struktury krajského úřadu je vedením, řízením a prací v oblasti prevence kriminality pověřeno ODDĚLENÍ NEZISKOVÉHO SEKTORU v Odboru kanceláře hejtmána. Dle internetových stránek je jeho činnost zaměřena:

#### **- při výkonu samostatné působnosti:**

1. Zajišťuje činnost vůči nestátním neziskovým organizacím v oblastech rozvoje občanské společnosti, protidrogové prevence, prevence sociálně-patologických jevů, prevence kriminality a integrace romské komunity.
2. Odpovídá za vedení portálu a seznamu nestátních neziskových organizací, přičemž spolupracuje s ostatními věcně příslušnými odbory.
3. Spolupracuje s ostatními věcně příslušnými odbory na budování společného přístupu vůči nestátním neziskovým organizacím.
4. Podporuje integrační aktivity národnostních menšin.
5. Vykonává činnosti spojené s integrací cizinců.
6. Vykonává činnosti spojené s oblastí rovných příležitostí, především rovných příležitostí mužů a žen.
7. Podporuje, koordinuje a vyhodnocuje aktivity protidrogové prevence, prevence kriminality a prevence sociálně patologických jevů.
8. Vykonává funkci koordinátora prevence kriminality a zpracovává krajskou koncepci prevence kriminality v návaznosti na Komplexní součinnostní program prevence kriminality na místní úrovni.
9. Vykonává funkci protidrogového koordinátora a vede agendu spojenou s realizací protidrogové politiky státu podle § 23 zákona č. 379/2005 Sb., o opatřeních k ochraně před škodami působenými tabákovými výrobky, alkoholem a jinými návykovými látkami a o změně souvisejících zákonů, ve znění pozdějších předpisů.
10. Zajišťuje evidenci a koordinuje vyřízení žádostí o převzetí záštity (osoby, instituce, orgánu kraje) včetně předložení příslušnému orgánu kraje k projednání.
11. Zajišťuje činnost Výboru pro nevládní organizace a neziskový sektor zastupitelstva.
12. Zajišťuje činnost Komise rady pro národnostní menšiny a Komise rady pro protidrogovou prevenci a prevenci kriminality.

- při výkonu **přenesená působnost**

1. Vykonává funkci koordinátora pro národnostní menšiny a romskou problematiku a vede agendu s tím spojenou podle zákona č. 273/2001 Sb., o právech příslušníků národnostních menšin a o změně některých zákonů, ve znění pozdějších předpisů.

#### Krizová telefonická Linka SOS Zlín

Je registrována k výkonu sociální služby, organizačně je podřízena statutárnímu městu Zlínu, jako její organizační složka. Slouží nejen občanům města Zlína. Jejím úkolem je např. rozhovorem, radou pomáhat volajícím v jejich složitých životních situacích, poskytovat informace o dalších pomáhajících institucích. Pracovníci Linky SOS konají také přednáškovou činnost na školách na téma „Kořeny násilí“, „Pachatelé a oběti“, „Obrana proti násilí“, „Morální odpovědnost“.

#### Krajská hygienická stanice Zlínského kraje se sídlem ve Zlíně

Se angažuje především v oblasti protidrogové a zdravotnické prevence. Nabízí poradenskou, konzultační činnost, výstupy se sběru epidemiologických dat v oblasti drog a závislostí.

#### Nezařazené aktivity města

- Zdi pro sprejery - „legály“

Město Zlín vyčlenilo pro vyznavače této aktivity čtyři plochy, které mohou pro své účely využívat.

- Skejtové hřiště

Skejtové hřiště bylo ve Zlíně vybudováno za finančního přispění státního rozpočtu. Původně mělo město skejtová hřiště dvě, ale z důvodu hlučnosti muselo být jedno z hřišť zrušeno a již se pro něj nenašly nové prostory. Zbývající je otevřeno pro veškeré zájemce. Využívají ho sportovci na prkně i na in-line bruslích.

## **VI.2 NESTÁTNÍ NEZISKOVÉ ORGANIZACE**

#### Salesiánský klub mládeže Zlín

Poskytuje program registrovaný jako sociální služba ve svém nízkoprahovém zařízení. Program je určený dětem a mládeži, ale také rodičům a jejich dětem a ostatním dospělým.

Činnosti probíhají v prostorách velkého sálu, velké herně, klubovém baru a na hřišti s umělým povrchem. Velký úspěch mají nealkodiskotéky, určené pro mládež od 14 do 17 let; zájmové kroužky (dílky) – středověký, modelářský, kouzelnický, kytarový, rukodělný a další. Klub pořádá prázdninové tábory a nepravidelné akce.

Svou tradici si vytváří „Klub rodičů s dětmi“, na kterém vzdělané dobrovolnice nabízí základní poradenství a případnou pomoc při řešení problémů a „Klub pro dospělé“, kde se setkávají zejména manželské páry a celé rodiny. Salesiánský klub si stále a průběžně vychovává a vzdělává dobrovolníky.

Svou polohou podchycuje děti a mládež z největšího městského sídliště – Jižní Svahy.

#### Unie Kompas, o.s.

Pracují s dětmi a mládeží ve Zlíně a nejbližším okolí. Zaměřují se na prevenci sociálně-patologických jevů, využití volného času, podchycení rizikových skupin, práci s dětmi na

ulici, pomoc v obtížných životních situacích apod. Výrazné zkušenosti mají s přednáškovou činností na školách na téma „Šikana“, „AIDS, sex a vztahy“, „Sexuální zneužívání, znásilnění“, „Prostituce“. V nabídce jsou i celodenní preventivní programy v nízkoprahovém zařízení určené pro žáky 5. – 9. tříd základních škol a interaktivní programy pro zlepšení klimatu v třídním kolektivu.

Pracují jako nízkoprahové zařízení, mají své pracovníky i v terénu, kde navazují kontakt s rizikovými skupinami či partami. Otevřený je T Klub, centrum, které nabízí odborníky vedenou individuální poradenskou a konzultační činnost pro děti, mládež i jejich rodiče.

V tomto zařízení je individuálně si dohodnou a domluvit program, který je „ušitý na míru“ potřeby objednavatele.

Svou polohou podchycuje děti a mládež z centra města.

#### Středisko volného času dětí a mládeže „Ostrov radosti“ (organizační složka SMZ)

Zajišťuje výchovně vzdělávací a socializační aktivity pro neorganizované děti, mládež a zdravotně postižené občany. Cílem je nabídnout kvalitní formy trávení volného času těmto skupinám a tím působit především v oblasti primární prevence rizikového chování. Základní formou činnosti je vytvářet podmínky pro spontánní volnočasové aktivity a zájmové činnosti dětí a mládeže, vytvářet podmínky pro zájmovou činnost zdravotně postižených a jejich integraci.

Detašované pracoviště KLUB“Íčko“ – zařízení pro volnočasové aktivity mladých i starších tělesně a mentálně postižených občanů.

#### Dům dětí a mládeže Astra (příspěvková organizace)

Má dvě pracoviště. Jedno je v centru města a druhé v místní části města. Nabízí dětem a mládeži velké množství kroužků s různým zaměřením.

Astra má důležité místo v prevenci negativních jevů u dětí. Nabízí smysluplné využití volného času.

#### Poradna pro rodinu, manželství a mezilidské vztahy

Zajišťuje odborné psychologické a sociálně-právní poradenství: manželské, párové, rodinné a individuální, krizové intervence, psychoterapie, kurzy komunikačních dovedností. Služby jsou určeny rodinám s dětmi, lidem s osobními psychickými potížemi, obětem domácího násilí.

Školám a jejich žákům nabízejí besedy, diskuse a zážitkové metody, např. na téma „Násilí ve vztazích“.

#### Centrum pro rodinu Zlín o.s.

Jejich hlavní náplní činnosti v oblasti prevence je osvětová činnost pro děti a mládež – formou přednášek a besed pro děti a mládež na základních školách na témata související s manželskými a rodinnými vztahy; pro snoubence – formou přípravných kursů snoubenců na manželství; pro manžele a rodiče – formou celodenních setkání pro mladé manželské páry, přednášky a besedy s odborníky, víkendy pro novomanžele, kurs pro nastávající rodiče. Dále realizují prázdninové programy pro školáky, pobyty – víkendy pro tatínky s dětmi, letní dovolené pro rodiny, víkendy pro více generací. Centrum pro rodinu nabízí také pomoc rodinám s konkrétními problémy – formou poradenství, zprostředkování pomoci, sociální inzertní službou. Samozřejmostí jsou v nabídce i jednorázové akce – Den pro rodinu, Pohádkový karneval a Rodinný karneval na ledě, výstavy.



### ONYX, o.s.

Jediné zařízení ve městě Zlíně, které nabízí své služby především v oblasti terciární protidrogové prevence.

#### - Kontaktní centrum Zlín

Zařízení poskytuje sociální služby rizikovým uživatelům drog a osobám blízkým (rodiče, partneři). Zajišťuje výměnu stříkaček, základní hygienický a zdravotnický servis, poradenskou činnost, screeningové testy (těhotenský, drogové aj.), zprostředkování dalších návazností (terapeutické komunity, léčebná zařízení, psychiatr, úřady), asistenční služby.

#### - Streetwork Zlín

Zařízení poskytuje sociální služby rizikovým uživatelům drog přímo v terénu (zejména Zlín, Otrokovice a další lokality ve zlínském regionu). Zajišťuje výměnu stříkaček, základní zdravotnický servis, poradenskou činnost, screeningové testy (těhotenské, drogové aj.), zprostředkování dalších návazností (terapeutické komunity, léčebná zařízení, psychiatr, úřady), asistenční služby.

### Domek pro preventivní programy zaměřené na děti, mládež a jejich rodiny

Základním posláním o.s. Domek je šíření a propagace myšlenky dobrodružství v rámci Programu Pět P – „velký btart – velká sestra“ (péče, podpora, přátelství, prevence, pomoc). Zajišťuje společenské aktivity, terapeutické víkendy pro rodiče a děti, podporu klientům střediska v rámci následné péče.

### Azylový dům pro matky v tísní

Poskytuje služby obětem domácího násilí, zajišťuje ubytování matkám a jejich dětem.

### o.s. Ochrana nenarozeného života – pomoc a poradenství pro ženy a dívky.

#### Poradna pro ženy a dívky, Zlín.

Posláním poradny je poskytovat podporu a doprovázení ženám a dívkám (příp. partnerským pářům), které svou obtížnou životní situaci nedokáží řešit vlastními silami. Poradna poskytuje odborné sociální poradenství, zprostředkovává konzultace s dalšími odborníky, zajišťuje materiální pomoc sociálně slabým ženám (dětské ošacení, kočárky, postýlky pro děti do ½ roku), pomáhá umisťovat v azylových domech pro matky s dětmi v tísní, provádí přednáškovou činnost pro ZŠ, SŠ a OU i pro veřejnost v oblasti rodinné a sexuální výchovy. Ženy středního věku mohou využít aktivit klubu RÚT. Provozuje telefonickou poradensko-krizovou Linku pro ženy a dívky).

### **Závěr**

Lokalizace jednotlivých institucí je především v centru města Zlína a v největším městském sídlišti Jižní Svahy.

Město vnímá jistý nedostatek nabídek k trávení volného času v některých svých okrajových částech. Především jde o část sídliště Malenovice, kde jsou dvě velké základní školy a tudíž velká cílová skupina, kterou je třeba podchytit a upřít na ni preventivní aktivity.

Použité zkratky
-----------------

MMZ	Magistrát města Zlína
MPZ	Městská policie Zlín
MV ČR	Ministerstvo vnitra České republiky
o.s.	občanské sdružení
OSPOD	oddělení sociálně-právní ochrany dětí
OSV	odbor sociálních věcí
OPKaS	oddělení prevence kriminality a sportovišť
PČR	Policie české republiky
SMZ	Statutární město Zlín
ÚP	úřad práce